

REVISIÓN DEL CATÁLOGO DE ÁRBOLES Y ARBOLEDAS SINGULARES DEL MUNICIPIO DE CIEZA





Ayuntamiento de Cieza

Dirección Técnica:

Miguel Ángel Piñera Salmerón.
Técnico de Medio Ambiente.

Autores:

Antº Félix Carrillo López.
Dr. en Ciencias Biológicas.
Latizal SL.

Juan Cabrera Clemente.
Ingeniero Técnico Forestal y Licenciado en Ciencias Ambientales.
Latizal SL.



ÍNDICE

1. INTRODUCCIÓN	4
2. MARCO GEOGRÁFICO	5
3. REVISIÓN DEL ARBOLADO CATALOGADO	7
3.1. Metodología	7
3.2. Resultados	7
4. REVISIÓN DE LAS MASAS ARBOLADAS DE ZONAS DE RIBERA	10
4.1. Metodología	10
4.2. Resultados	10
5. CONCLUSIONES	13
6. BIBLIOGRAFÍA.....	15
ANEXO I.....	19
CRITERIOS DASOMÉTRICOS PARA ÁRBOLES Y PALMERAS SINGULARES Y MONUMENTALES.....	19
ANEXO II	22
TABLA RESUMEN DE LOS ÁRBOLES Y PALMERAS SINGULARES Y MONUMENTALES DEL MUNICIPIO DE CIEZA.....	22
ANEXO III.....	30
NUEVAS INCORPORACIONES AL CATÁLOGO DE ÁRBOLES Y ARBOLEDAS SINGULARES DEL MUNICIPIO DE CIEZA	30
ANEXO IV	35
TABLA RESUMEN DE LAS MASAS ARBOLADAS DE RIBERA.....	35
ANEXO V	42
RECOMENDACIONES GENERALES	42
ANEXO VI.....	45
FICHAS DESCRIPTIVAS.....	45



1. INTRODUCCIÓN

La catalogación y posterior protección de árboles y arboledas singulares y monumentales es un hecho que se viene realizando desde hace varias décadas, existiendo incluso grupos que se dedican exclusivamente a su gestión y manejo. En España es pionera Cantabria, en cuanto a la realización de trabajos de catalogación del patrimonio arbóreo singular.

El interés por los árboles y arboledas singulares radica en varios factores: edad, rareza, tamaño, forma caprichosa, altura, grosor del tronco, valor para la biodiversidad (*per se* y por la exclusividad de la biota asociada), importancia histórica, valor genético, cantidad de frutos que produce, situación geográfica, etc. En fin, hay toda una serie de características por las cuales merece la pena conservar un árbol, palmera o arboleda singular.

Partiendo de la base del contenido del Catálogo de Árboles y Arboledas singulares del municipio de Cieza, publicado en el BORM del 19 de julio de 2011, que a su vez se fundamentó en Carrillo (2002), los trabajos que han dado lugar a la realización del presente documento han consistido en la actualización de los datos de dicho Catálogo y en la búsqueda y documentación de otros árboles y palmeras monumentales, singulares o de interés local en toda la superficie del municipio de Cieza, habiéndose documentado 82 nuevos árboles susceptibles de ser incluidos en el Catálogo. Las nuevas incorporaciones están formadas por 2 cipreses, 9 eucaliptos, 1 olivera, 1 palmera, 2 pinos carrascos, 7 álamos blancos, 2 chopos, 1 taray y 57 olmos, estos últimos eran ya incluidos de modo genérico en las arboledas del Maripinar y las Lomas, pero sin pormenorizar sus medidas y ubicación concreta.

Por otro lado, se han cartografiado las masas arboladas de zonas de ribera del municipio. En total, se ha inventariado una superficie de 23,56 ha, distribuidas a lo largo de la ribera del río Segura, donde destaca la presencia de la especie *Populus alba* en más del 50% de la superficie cartografiada.

Respecto a legislación específica sobre árboles, palmeras, arboledas y palmerales singulares, la Región de Murcia es la única comunidad autónoma que no cuenta con normativa específica de protección de elementos arbóreos singulares, pero existe un gran número de municipios murcianos con normativa de protección para el patrimonio arbóreo singular.

Por supuesto, “no están todos los que son, pero si son todos los que están”, en cualquier caso, esperamos que este trabajo suponga un revulsivo que sirva para incrementar el conocimiento sobre estos árboles, palmeras y arboledas.

2. MARCO GEOGRÁFICO

El presente estudio tiene como ámbito todo el Término Municipal de Cieza. Se puede observar la ubicación de los árboles, palmeras singulares (Figura 1) así como las masas arbóreas de ribera (Figura 2).

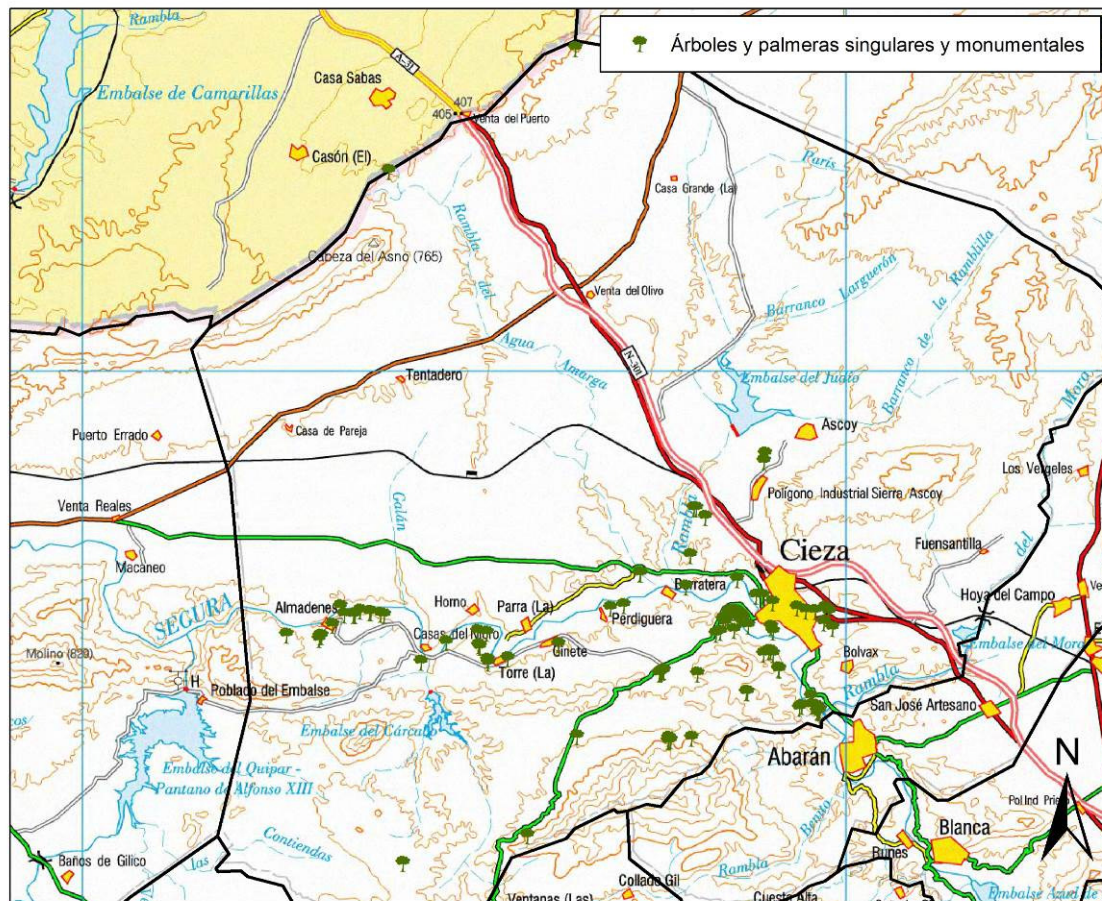


Figura 1. Ubicación de los elementos arbóreos singulares.

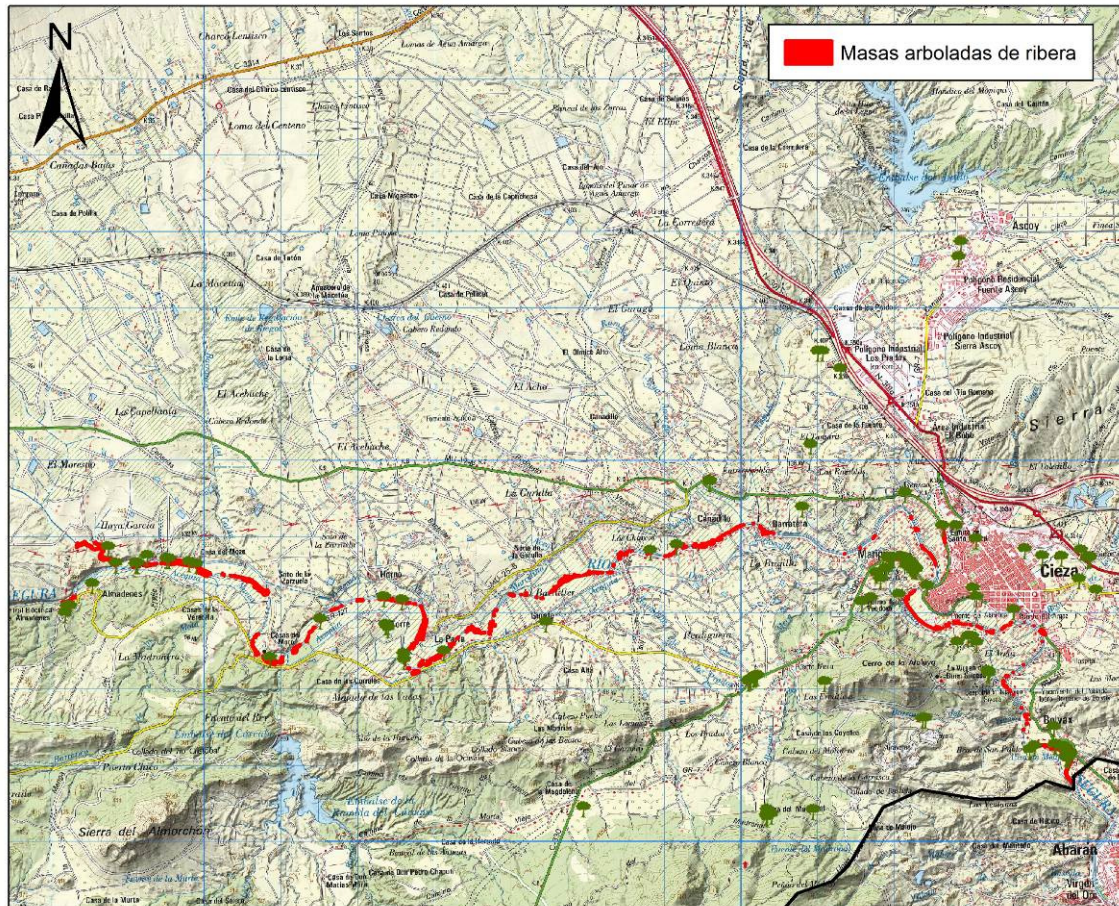


Figura 2. Ubicación de las masas arboladas, marcadas en rojo.

3. REVISIÓN DEL ARBOLADO CATALOGADO

3.1. Metodología

La revisión del arbolado singular y monumental del municipio se ha realizado partiendo de los datos del Catálogo de Árboles y Arboledas singulares del municipio de Cieza, publicado en el BORM del 19 de julio de 2011, que a su vez se fundamentó en Carrillo (2002), y algunos registros presentes en la Dirección General de Medio Ambiente de la Región de Murcia, a los que se han añadido otros datos localizados durante los trabajos de campo. Las tareas han consistido en la búsqueda y documentación de los árboles, palmeras y arboledas monumentales o singulares (ver criterios en Anexo I) en toda la superficie del municipio de Cieza. Los nombres dados a la ubicación de los árboles se corresponden con la toponimia del Mapa Topográfico Nacional a escala 1:25.000 (Hoja 890-4 con fecha de actualización 23/07/2004 y Hoja 891-3 con fecha de actualización 20/03/2003). Todos los datos se pueden consultar de modo pormenorizado en las tablas adjuntas en la versión digital del documento, tanto en versión Excel, como en la base de datos geo-referenciada en formato shape para visualizar en cualquier programa SIG (Sistema de Información Geográfica). En el Anexo II es posible comprobar en la tabla resumen todos los árboles singulares y monumentales del municipio, incluyendo los catalogados y los incluidos en la presente revisión. En el Anexo III aparece la tabla con las nuevas incorporaciones. En ambas tablas aparece el código identificativo, las coordenadas UTM de localización, perímetro del tronco, altura del árbol, paraje, categoría y estado de conservación.

3.2. Resultados

Partiendo de la base del Catálogo de Árboles y Arboledas singulares del municipio de Cieza, publicado en el BORM del 19 de julio de 2011, el cual cataloga a 74 árboles o palmeras, se reflejan a continuación las altas y bajas que se han producido desde su aprobación hasta la fecha de redacción del presente documento. En total se han contabilizado 82 altas, formadas por 2 cipreses, 9 eucaliptos, 1 olivera, 1 palmera, 2 pinos carrasco, 7 álamos blancos, 2 chopos, 1 taray y 57 olmos, estos últimos eran ya incluidos de modo genérico en las arboledas del Maripinar y las Lomas, pero sin pormenorizar sus medidas y ubicación concreta. En cuanto a las bajas, cuatro han sido los árboles que han muerto desde la aprobación del Catálogo de Árboles y Arboledas singulares del municipio de Cieza, los cuales se reflejan en la siguiente tabla:

Código	Especie	Nombre
CAILC-29	<i>Phoenix canariensis</i>	Palmera canaria del Camino de Madrid
CAILC-56	<i>Populus nigra</i>	Chopo de La Rambla del Realejo
CAILC-69	<i>Ulmus minor</i>	Olmo de Las Lomas I
CAILC-71	<i>Ulmus minor</i>	Olmo del Camino de Madrid junto a la Antigua Posada

Tabla 1. Bajas producidas en el Catálogo desde su aprobación.

En total, sumando las nuevas incorporaciones y restando las bajas, el Catálogo de Árboles y Arboledas singulares del municipio de Cieza incluye a 152 árboles y palmeras, de 23 especies diferentes.

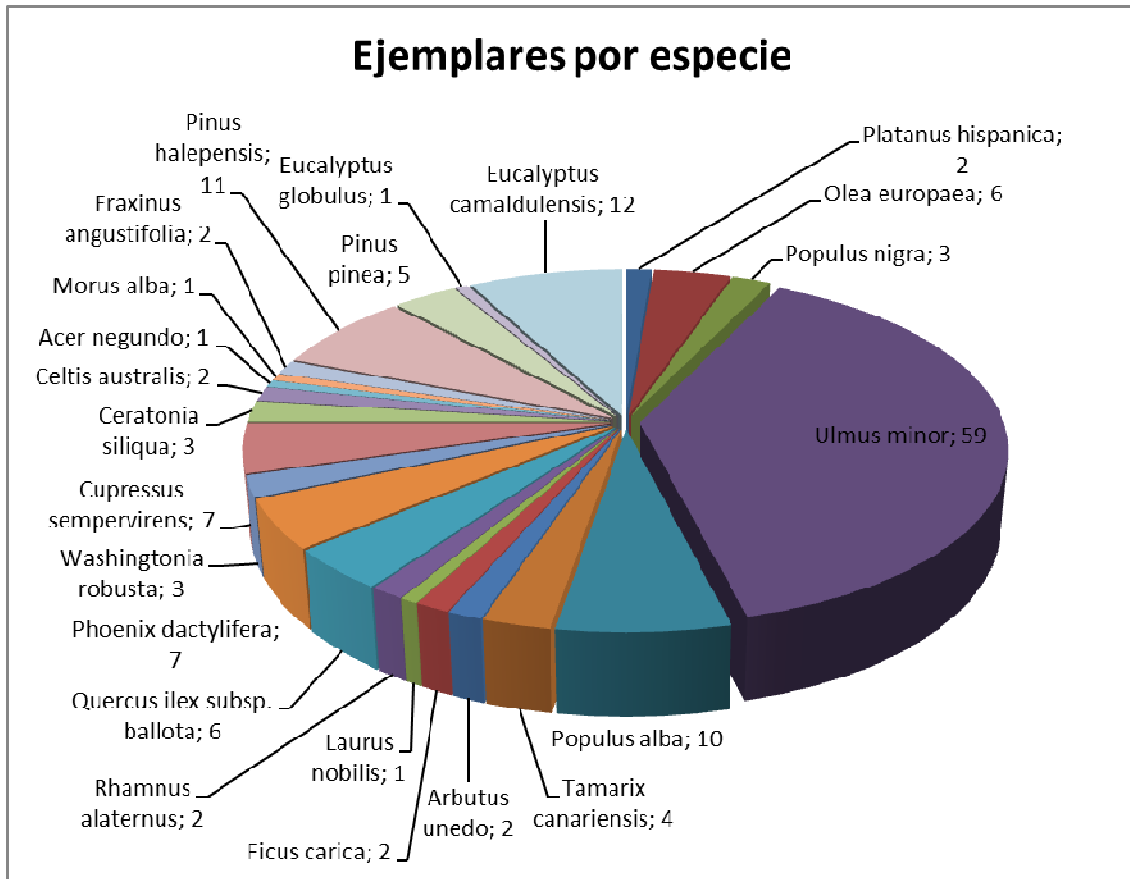


Figura 3. Porcentaje de especies de árboles singulares en Cieza.

Según puede deducirse del gráfico de la Figura 3, se comprueba que la especie más abundante de árbol singular en Cieza es el olmo (*Ulmus minor*), con un 39% del total de los árboles, estando en segundo lugar los eucaliptos comunes (*Eucalyptus camaldulensis*) y en tercer lugar los álamos (*Populus alba*).

A continuación (figuras 4 y 5), se exponen los árboles y palmeras que presentan, por un lado, una la altura más elevada y, por otro, un mayor perímetro de tronco. Hay que hacer notar que la que la guasintonia o palmera estandarte del Menjú (*W. robusta*) sería la palmera más alta de la Región de Murcia, según los datos disponibles.

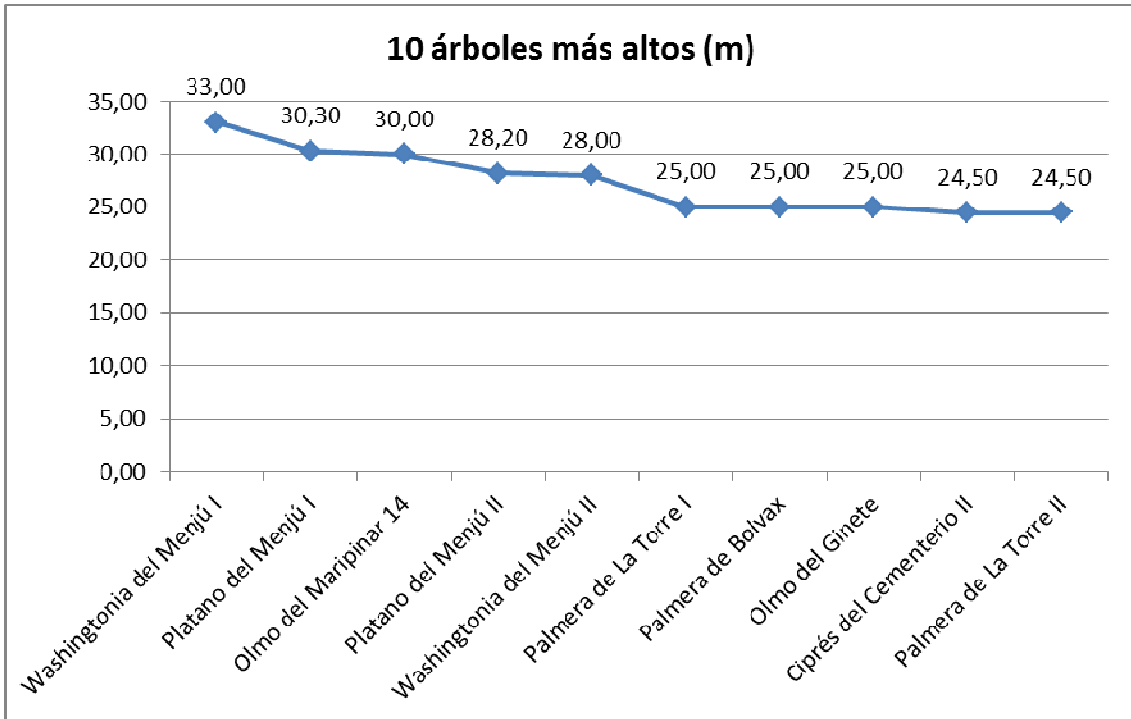


Figura 4. Los 10 árboles y palmeras más altos del Catálogo de Cieza.

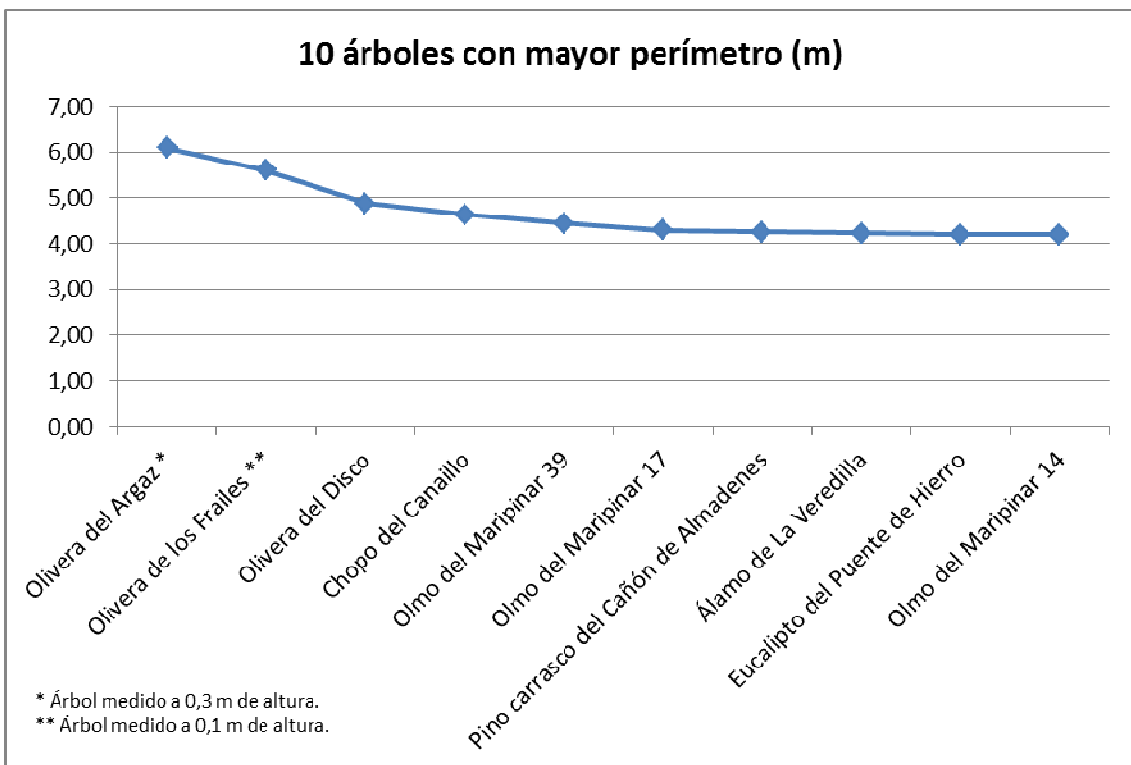


Figura 5. Los 10 árboles con mayor perímetro de tronco del Catálogo de Cieza.
 Cuando no se indica la altura de medida, ésta se realiza a 1,3 m del suelo.

4. REVISIÓN DE LAS MASAS ARBOLADAS DE ZONAS DE RIBERA

4.1. Metodología

La revisión de las masas arboladas de zonas de ribera del municipio se ha realizado partiendo de los datos del Catálogo de Árboles y Arboledas singulares del municipio de Cieza, publicado en el BORM del 19 de julio de 2011 y algunos registros presentes en la Dirección General de Medio Ambiente de la Región de Murcia. Para realizar la revisión de las masas arboladas de zonas de ribera se ha llevado a cabo un análisis cartográfico tomando como base las ortofotos disponibles, complementado dicho trabajo de fotointerpretación con visitas de campo. Con esta metodología se han cartografiado las zonas con presencia de arbolado de ribera, indicando en cada polígono inventariado la superficie y el porcentaje de especies arbóreas presentes. Los datos del inventario se pueden consultar de modo pormenorizado en las tablas adjuntas en la versión digital del documento, tanto en versión Excel, como en la base de datos georeferenciada en formato shape para visualizar en cualquier programa SIG (Sistema de Información Geográfica).

4.2. Resultados

En total, se ha inventariado una superficie de masas arboladas de ribera de 23,56 ha, distribuidas a lo largo de la ribera del río Segura. En la Tabla 2 queda reflejada la superficie de cobertura para cada una de las especies arbóreas de ribera inventariadas:

Especie	Superficie (m ²)	Porcentaje cobertura (%)
<i>Eucalytus camaldulensis</i>	1.905,60	0,81
<i>Fraxinus angustifolia</i>	285,66	0,12
<i>Phoenix dactylifera</i>	5.716,81	2,43
<i>Phoenix canariensis</i>	5.716,81	2,43
<i>Platanus orientalis</i>	9.528,01	4,04
<i>Populus alba</i>	130.543,69	55,41
<i>Populus aff canadensis</i>	2.282,95	0,97
<i>Populus x canadensis</i>	4.430,82	1,88
<i>Populus nigra</i>	19.178,83	8,14
<i>Salix fragilis</i>	381,12	0,16
<i>Salix purpurea</i>	73,81	0,03
<i>Tamarix sp.</i>	38.612,70	16,39
<i>Ulmus minor</i>	16.545,86	7,02
<i>Washingtonia robusta</i>	381,12	0,16
	235.583,81	100,00

Tabla 2. Superficie ocupada por especie.

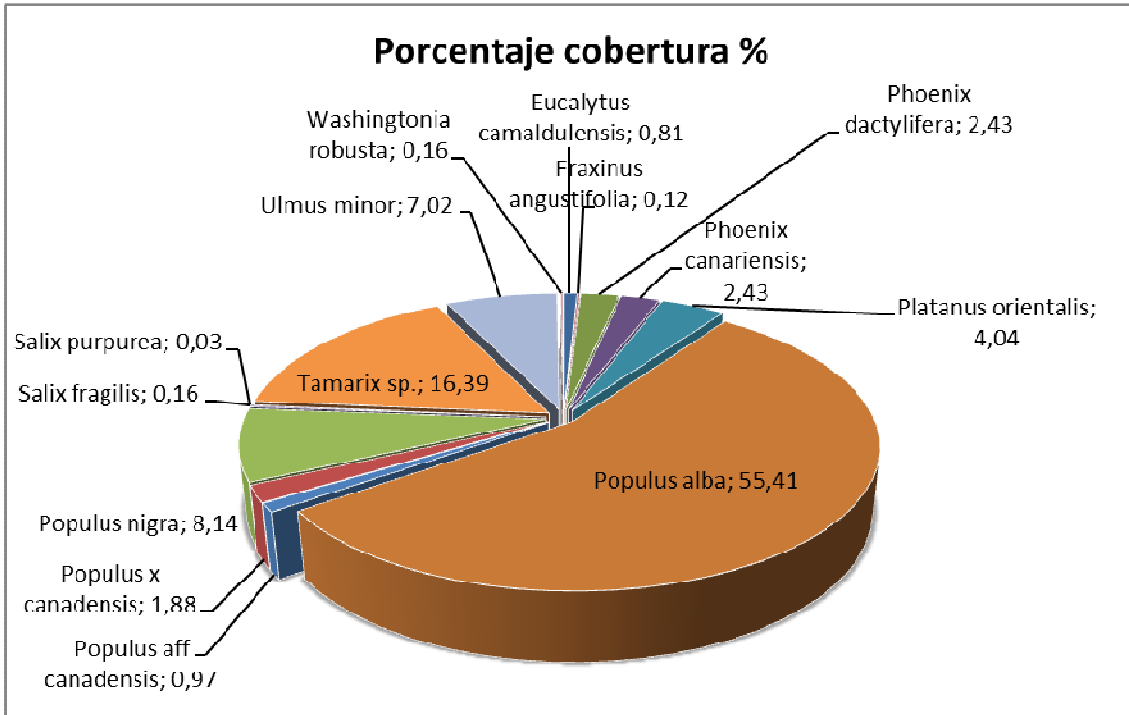


Figura 6. Porcentaje de la cobertura por especie.

A la vista de los resultados, destaca el gran porcentaje de superficie cubierta por *Populus alba* (55,41 %) frente al resto de las especies arbóreas.

La distribución de las masas arboladas a lo largo del municipio queda reflejada en la siguiente tabla, donde se clasifican las masas inventariadas en función de la toponimia del Mapa Topográfico Nacional a escala 1:25.000 (Hoja 890-4 con fecha de actualización 23/07/2004 y Hoja 891-3 con fecha de actualización 20/03/2003) donde se localizan:

Paraje	Superficie (m ²)	Porcentaje (%)
El Argaz	13.655,97	5,80
Almadenes	1.626,91	0,69
El Bachiller	4.409,70	1,87
Bolvax	211,94	0,09
El Canadillo	2.934,92	1,25
Cañada Rovira	6.168,78	2,62
Los Charcos	1.240,68	0,53
La Era	1.193,17	0,51
El Estrecho	752,52	0,32
El Fatego	360,38	0,15
El Ginete	25.172,10	10,68
La Hoya	3.508,03	1,49
Hoya García	41.600,63	17,66
La Isla	286,33	0,12

Paraje	Superficie (m ²)	Porcentaje (%)
Maripinar	517,33	0,22
El Menjú	35.063,09	14,88
La Parra	20.012,86	8,50
La Perdiguera	17.940,45	7,62
Puente de Hierro	532,86	0,23
Rambla del Yarza	913,33	0,39
El Ramel	22.905,12	9,72
Soto de la Zarzuela	6.694,08	2,84
La Torre	25.754,91	10,93
El Torvedal	2.127,72	0,90
	235.583,81	100,00

Tabla 3. Superficie de masa arbórea de ribera por paraje.

Es en el paraje de Hoya García, con un 17,66 % de la superficie total, donde se localiza una mayor superficie de bosque de ribera, seguido de El Menjú, con el 14,88 %.

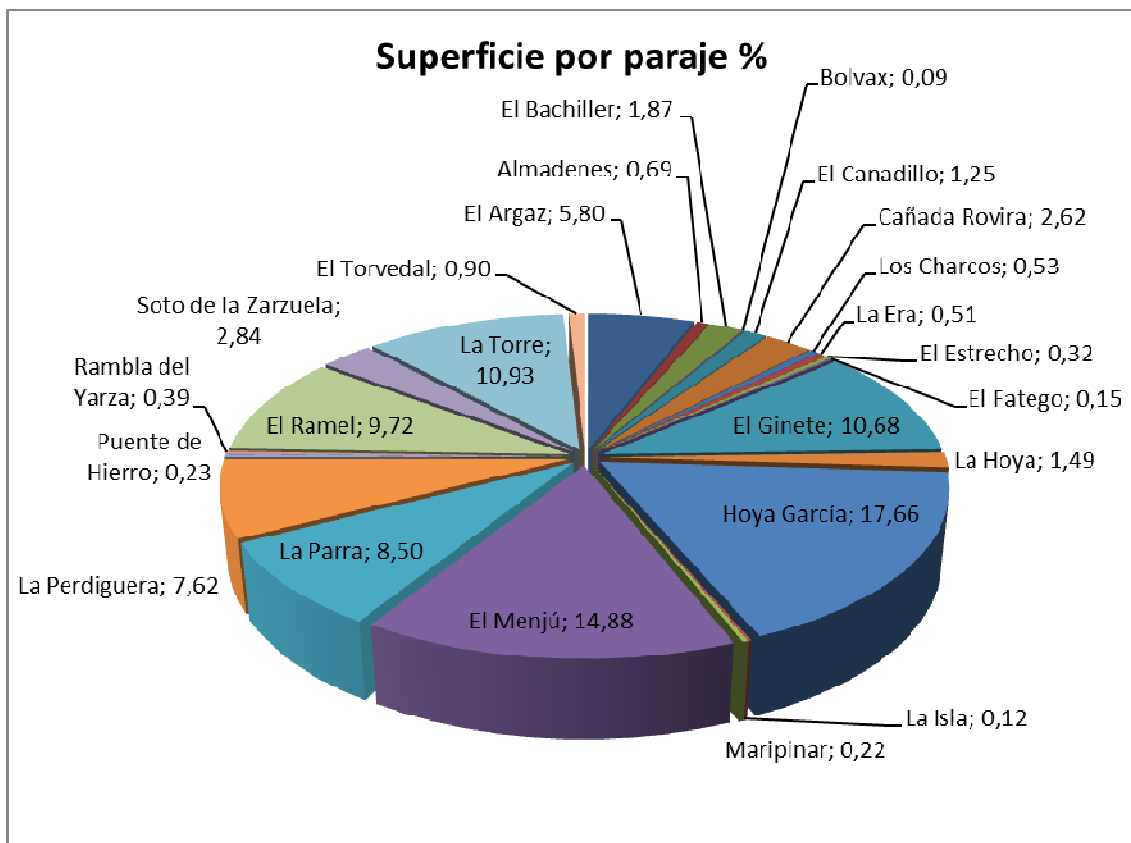


Figura 7. Porcentaje de superficie de masa arbórea de ribera por paraje.



Por otro lado, una vez realizado el inventario de las masas arboladas de ribera, se han cartografiado 133 polígonos con presencia de arbolado de ribera. A cada polígono se le ha asignado un código, siguiendo con la numeración de las arboledas del Catálogo de Árboles y Arboledas Singulares de Cieza, en el cual, ya se habían incluido un total de 15 arboledas. También se han anotado las especies arbóreas presentes en cada polígono, el número aproximado de ejemplares y el estado general de conservación que presenta cada bosque en cuestión. Por último, en el caso de que dentro del polígono aparezca un árbol incluido en Catálogo, se indica la categoría de dicho árbol. En el Anexo IV se incluye una tabla que contiene la información anteriormente descrita para los 133 polígonos con presencia de arbolado de ribera inventariados.

En cuanto a las bajas, cabe destacar la muerte de árboles en dos arboledas. Por un lado, se ha producido la muerte del Olmo de Las Lomas I, ejemplar perteneciente a la arboleda CAILC-A07 Olmeda de las Lomas, el cual también estaba incluido de forma individual en el Catálogo de Árboles y Arboledas singulares del municipio de Cieza con el código CAILC-69, como ya se ha mencionado en el apartado 3.2 del presente documento. Por otro lado, en el grupo de palmeras canarias del Colegio Cristo del Consuelo, con código CAILC-A10 en el Catálogo, se ha producido la muerte de 3 de las 6 palmeras iniciales con las que contaba el palmeral.

5. CONCLUSIONES

El término municipal de Cieza presenta unas características ambientales que ha propiciado la existencia de numerosas masas arbóreas. Por un lado, gracias a la presencia en el municipio de numerosos Montes de Utilidad Pública, han persistido masas forestales naturales de notable interés, sobre todo en las umbrías de las sierras del Oro, La Palera y El Almorchón. Por otro lado, en la ribera del río Segura, el cual atraviesa el municipio de este a oeste, perduran masas arbóreas formadas principalmente por especies autóctonas de ribera. Además, otras zonas con elevada disponibilidad hídrica, como son zonas de regadío y entornos de acequias tradicionales se localizan numerosos árboles y palmeras singulares. Sin embargo, otra parte importante del municipio presenta una escasa cobertura arbórea, debido a una menor disponibilidad hídrica y a la dominancia en estas zonas de un clima xérico que no permite la existencia de un bosque, ni tampoco de árboles que no sean pinos carrascos (*Pinus halepensis*) en cobertura más o menos abierta dependiendo de las condiciones ambientales.

Así, durante el presente trabajo se han incorporado 82 nuevos árboles al listado inicial del Catálogo de Árboles y Arboledas singulares del municipio de Cieza, publicado en el BORM del 19 de julio de 2011, que a su vez se fundamentó en Carrillo (2002). Las nuevas entradas están formadas por 2 cipreses, 9 eucaliptos, 1 olivera, 1 palmera, 2 pinos carrasco, 7 álamos blancos, 2 chopos, 1 taray y 57 olmos, estos últimos eran ya incluidos de modo genérico en las arboledas del Maripinar y las Lomas, pero sin pormenorizar sus medidas y ubicación concreta. Es además, de destacar la presencia en Cieza de uno de los dos fresnos monumentales de la Región de Murcia, "Fresno de los Tapones", el "Chopo del Canillo" también tiene esta categoría a escala regional, así como también hay que hacer notar que la que la guasintonia o palmera estandarte del Menjú (*W. robusta*), sería la palmera más alta de la Región de Murcia, según los datos disponibles. Son también notables a escala regional algunos de los olivos u oliveras, parte de los cuales poseen leyendas asociadas. Todo ello, comparando con el Inventario



de árboles singulares de la Región de Murcia de la Dirección General de Medio Ambiente.

En cuanto a las masas arboladas de ribera, se han cartografiado 23,56 ha a lo largo del cauce del río Segura, destacando los bosquetes de las zonas de Hoya García, La Parra y El Menjú. En estas zonas es posible, a veces, observar la distribución transversal típica de los bosques de ribera, donde la vegetación se establece por bandas más o menos paralelas al cauce del río pero, por lo general, las arboledas ciezasas son estructuras de una sola línea de árboles, dado el uso intensivo del suelo agrícola junto a ellas. Cieza, junto con Calasparra y Moratalla, cuenta con la mayor superficie arbolada autóctona de ribera, siendo el municipio siyasense el único en el que aparece bien representado la alameda termófila con estrato lianoide de madreSelva de dos flores, entre otras especies.

Es también de reseñar que el presente patrimonio arbóreo singular es un excelente recurso educativo e incluso turístico, siempre y cuando éste sea regulado de modo adecuado sin generar perjuicios directos sobre el árbol o arboleda, ya sea por agresiones contra la parte aérea del árbol o contra la parte subterránea, es decir raíces (ver Anexo V, Recomendaciones Generales).



6. BIBLIOGRAFÍA

A.S.D.E.N. 1991. *Catálogo de árboles notables de Soria*. Junta de Castilla León. Soria.

ASENSIO, R. & al 1990. *Árboles singulares de Euskadi*, Departamento de Urbanismo, Vivienda y Medio Ambiente. Vitoria.

ARAUJO, J., LÓPEZ LILLO, A. & RIVAS, M. 1997. *Árboles monumentales de Madrid*. Lunwerg Ed. Madrid.

ASOCIACIÓN NATURALISTA MAHIMÓN. 1995. *Árboles singulares comarca de Los Vélez (Almería)*. Fundación Horsmann. El Ejido (Almería).

BALLESTEROS, J.A., BODOQUE, J.M., DÍEZ-HERRERO, A., GENOVA, M., GUTIERREZ, E., MOYA, J., MUNTÁN, E., OLLER, P., RUBIALES, J.M., RUIZ-VILLANUEVA, V. & SAZ, M.A. 2010. *Dendrogeomorfología. Los árboles fuente de conocimiento de los procesos y desastres naturales*. Asociación Española de Arboricultura.

BORRÀS, B. & PARÉS, E. 1997, nº 36. *Catalunya rural i agrària*. Gegants del món.

CABALLER, V. 1998. *Valoración de arboles. Frutales. Forestales. Medioambientales. Ornamentales*. Ediciones Mundi-Prensa. Madrid.

CANTERO DESMARTINES, FCO. & LÓPEZ LILLO, A. 1993. *Árboles singulares de Madrid*. Comunidad de Madrid-Agencia de Medio Ambiente. Madrid.

CARRILLO, A. F. & SÁNCHEZ GÓMEZ. 1997. Estado de la catalogación de árboles monumentales en la Región de Murcia y territorios adyacentes. *Primer simposio sobre árboles monumentales y singulares*. Barcelona. Inédito.

CARRILLO, A. F. 1998. Árboles singulares y monumentales de la Región de Murcia. *La Sabina centenaria* 3: 5-7

CARRILLO, A. F., SÁNCHEZ GÓMEZ, P. & GUERRA, J. 1999. Catalogación de árboles monumentales y singulares de la Región de Murcia y zonas limítrofes. *Monte Bravo* 3: 16-19.

CARRILLO, A. F., SÁNCHEZ, P. & GUERRA, J. 2000. *Árboles Monumentales y Singulares de la región de Murcia y territorios limítrofes*. Universidad de Murcia-CAM-ASFOREMU. Murcia.

CARRILLO, A.F. 2002. "Árboles singulares de Cieza". Ayuntamiento de Cieza. 117 pp. Cieza.



CARRILLO, A. F. & CÁNOVAS, L. 2005. *Árboles Monumentales de la Región de Murcia: estatus y medidas de conservación. Memoria Técnica 2005*. Consejería de

Industria y Medio Ambiente de la Región de Murcia. Dirección General del Medio Natural. Inédito.

CARRILLO, A. F. & CÁNOVAS, L. 2007. *Catálogo de los Árboles Monumentales de la Región de Murcia: Revisión y medidas de conservación. Memoria Técnica 2007*. Consejería de Desarrollo Sostenible y Ordenación del Territorio de la Región de Murcia. Dirección General del Medio Natural. Inédito.

CARRILLO, A.F., CÁNOVAS, L., CABEZAS, J.D., ROBLES, J. & CARRIÓN, M.A. 2009. Árboles monumentales de la Región de Murcia: acciones desarrolladas y futuras. En: Serra, L. (Ed.), *III Jornadas Estatales sobre Árboles Monumentales y Singulares 2008*. Caja de Ahorros del Mediterráneo, Generalitat Valenciana, Conselleria de Medi Ambient, Aigua, Urbanisme i Habitatge.

COLOMINA, J. 2000. El dialecto murciano como resultado del contacto lingüístico medieval castellano-catalán. *Estudios de Sociolingüística* 1: 153-172. Universitat d'Alacant.

CORTES, S., VASCO, F. & BLANCO, E. 2000. *El libro del tejo (Taxus baccata) L*. Asociación para la Recuperación del Bosque Autóctono. Madrid.

COSTA, E. & SAVOI, A. 1995. *Arbres monumentals*, Ediciones El Brau. Gerona.

CREU, J. 1998. A propósito de los árboles viejos de la España peninsular: Los *Pinus nigra* Arnold subsp. *salzmanii* (Dunal) Franco de Puertollano-Cabañas, Sierra de Cazorla, Jaén. *Montes* 54: 68-76.

DACOSTA, J. M. 1988. *Arbres monumentals de l'Alt Empordà*, Carles Vallès. Figueres.

DOMINGUEZ, S. & MARTÍNEZ, E. 2005. *Árboles leyendas vivas*. SDL. Madrid.

DOMINGUEZ, S. 2008. *Árboles leyendas vivas II*. SDL. Madrid.

DOMINGUEZ, S. (Coord.). 2009. *Gigantes y ancianos de los bosques españoles*. Ministerio de Medio Ambiente, Rural y Marino. Madrid.

FERNÁNDEZ, S. 2008. *Rutas a pie por los árboles monumentales y singulares de Bullas*. Ayuntamiento de Bullas.

GRACÍA, M. Inventario de bosques singulares de Cataluña una herramienta para la mejora de la gestión forestal. *IV Jornada sobre árboles monumentales de España: la conservación de los árboles y bosques viejos*. Aranjuez.

GUARDIA, C. 1993. *Árboles Singulares de Cuenca*. Diput. de Cuenca. Cuenca.



GURRI, F. 1976. *Principals arbres o arbust arborescents del Principat de caràcter monumental*. Barcelona.

IGUÍÑIZ, G. 2009. *Apuntes de plantación, poda y gestión estructural del arbolado urbano*. Asociación Española de Arboricultura.

LÓPEZ LILLO, A. 1984. *Árboles de Madrid*. Comunidad Autónoma de Madrid. Madrid.

LORIENTE, E. 1982. *Árboles singulares de Cantabria. Guía para su conocimiento y conservación*. Instituto Cultural de Cantabria, Diputación Provincial de Santander. Santander.

LORIENTE, E. 1990. *Guía de los árboles singulares de Cantabria I*. Tantín Ed. Santander.

LORIENTE, E. 1992. *Guía de los árboles singulares de Cantabria II*. Tantín Ed. Santander.

MARTÍNEZ, J. A. 1997. *Árboles y arboledas singulares en la Rioja*. Serv. Pub. del Gobierno de la Rioja. Logroño.

MACÍA, J.M. 1995. *Árboles de Castilla la Mancha*. Serv. Pub. Junta de Comunidades de Castilla-la Mancha. Madrid.

MARTÍNEZ, M.D., OCHOA, J., SANSANO & GUILLEN, M.A. 2014. *Catálogo de protección de árboles monumentales y conjuntos arbóreos de Cartagena*. Ayuntamiento de Cartagena.

MARTÍNEZ, M.J. & LLAMAS, J. (Coords.). 2003. *Catálogo de árboles singulares de Totana*. Ayuntamiento de Totana.

MARTÍNEZ, R., LÓPEZ, J.M., CORTÉS, F. & VILLALBA, J. 2003. *Árboles Singulares. Enciclopedia divulgativa de la historia natural de Jumilla-Yecla. Vol. 4*. Sociedad Mediterránea de Historia Natural. Jumilla.

MERCADAL, N., TEJADA, C. & GONZÁLEZ J. M. 1992. *Catálogo de árboles monumentales de la provincia de Teruel*. 2 vols. Diputación General de Aragón (ined.).

MOLINA MARTÍN, C. 1991. *Catálogo de árboles notables. Provincia de Soria*. Consejería de Medio Ambiente y Ordenación del Territorio. Junta de Castilla y León. Soria.

MONTES, R., MENGUAL, E. & GARCÍA J. 1997. *Árboles históricos y monumentales de la Región de Murcia*. Consejería de Medio Ambiente, Agricultura y Agua. Comunidad Autónoma de Murcia Ed. Murcia.



- MOYA, B. 1995. *Árboles y arboledas singulares de la Provincia de Valencia*. “Generalitat Valenciana”.
- MOYA, B., PLUMED, J.A. & MOYA, J.V. *Árboles monumentales de España*. CLH. Barcelona. 2003.
- MOYA, B. & MOYA, J.V. 2011. *Enarborar! Árboles monumentales y paisajes arbolados de la provincia de Valencia*. Diputació Valenciana, IMELSA, MuVIM.
- PAKENHAM, T. 2003. *Árboles excepcionales del Mundo*. BLUME.
- PALACIOS, C.J. 2005. *Guía de los árboles singulares de España*. BLUME. Barcelona.
- PARDÉ, J. & BOUCHON J. 1994. *Dasometría*. Paraninfo Ed. Madrid.
- PASSOLA, G. 2006. *Apuntes de raíces y de trasplantes*. Asociación Española de Arboricultura.
- RODRÍGUEZ, L. 1982. *Los árboles históricos y tradicionales de Canarias*. Cabildo Insular.
- ROIG, P. 1991. *Árboles singulares de Baleares*. Grupo Serra.
- SÁNCHEZ-GÓMEZ, P., GUERRA, J., COY, E., HERNÁNDEZ, A., FERNÁNDEZ, S, CARRILLO, A.F., TAMAYO, M.J. & BALSALOBRE, J.M. 1996. *Árboles y arbustos de la Región de Murcia*.
- SÁNCHEZ-GÓMEZ, P., GUERRA, J., COY, E., HERNÁNDEZ, A., FERNÁNDEZ, S & CARRILLO, A.F. 1998. *Flora de Murcia*. Diego Marín Ed. Pobra de Segur (Lérida).
- SAGREDO, R. 1987. *Flora de Almería. Plantas vasculares de la provincia*. Instituto de Estudios Almerienses. Granada.
- SOBRÓN, I. 1984. El tejo ha pasado de ser un árbol sagrado a estar en peligro por la acción del hombre. *Quercus* 15: 20-20.
- VELASCO, J.M. 1990. *Árboles singulares de la provincia de Albacete*. Diputación de Albacete. Albacete
- VINYETA LEYES, R. 1985. *Els arbres monumentals de Catalunya*. Celblau-Torelló Ed. Barcelona.
- ZORRILLA, F. 1996. *Árboles ejemplares del Bajo Aragón*. Mira Ed. Zaragoza.



ANEXO I

CRITERIOS DASOMÉTRICOS PARA ÁRBOLES Y PALMERAS SINGULARES Y MONUMENTALES

ÁRBOL SINGULAR, criterios mínimos de perímetro

- | | |
|--|---|
| 1. <i>Acer granatense</i> = 1,5 m | 2. <i>Pinus halepensis</i> = 3,0 m |
| 3. <i>Arbutus unedo</i> = 1,0 m | 4. <i>Pinus nigra</i> = 2,7 m |
| 5. <i>Celtis australis</i> = 3,0 m | 6. <i>Pinus pinea</i> = 3,00 m |
| 7. <i>Ceratonia siliqua</i> =3,0 m | 8. <i>Pinus pinaster</i> = 2,2 m |
| 9. <i>Cupressus sempervirens</i> = 2,0 m | 10. <i>Pistacia lentiscus</i> = 1,0 m |
| 11. <i>Cupressus macrocarpa</i> = 3 m | 12. <i>Platanus orientalis</i> = 3,0 |
| 13. <i>Eucalyptus camaldulensis</i> = 3,0 m | 14. <i>Populus alba</i> = 3,0 m |
| 15. <i>Eucalyptus globulus</i> = 3,0 m | 16. <i>Populus nigra</i> = 3,0 m |
| 17. <i>Ficus carica</i> = 2,5 m | 18. <i>Prunus dulcis</i> = 2,5 m |
| 19. <i>Fraxinus angustifolia</i> = 2,5m | 20. <i>Quercus faginea</i> = 2,5 m |
| 21. <i>Juglans regia</i> = 3,0 m | 22. <i>Quercus ilex ilex</i> = 2 m |
| 23. <i>Juniperus oxycedrus oxycedrus</i> = 1,0 m | 24. <i>Quercus rotundifolia</i> = 3,0 m |
| 25. <i>Juniperus oxycedrus badia</i> = 1,5 m | 26. <i>Rhamnus alaternus</i> = 0,5 m |
| 27. <i>Juniperus phoenicea</i> = 1,0 m | 28. <i>Salix atrocinerea</i> = 1,5 m |
| 29. <i>Juniperus thurifera</i> = 3,0 m | 30. <i>Sorbus domestica</i> = 1,8 |
| 31. <i>Morus alba</i> = 3,0 m | 32. <i>Tamarix canariensis</i> = 2,5m |
| 33. <i>Morus nigra</i> = 2,5 m | 34. <i>Tetraclinis articulata</i> = 1,5 m |
| 35. <i>Olea europaea</i> = 3,0 m | 36. <i>Ulmus minor</i> = 3,0m |

Tabla 1. Dimensiones mínimas de perímetro de tronco a 1,30 m del suelo, o medidos según criterios de Figura 1, que deben tener los individuos como requisito previo para ser propuestos como **Árbol Singular**.

Para palmeras se consideran a partir de 12 m de altura de estipe o 20 totales \pm 10%.

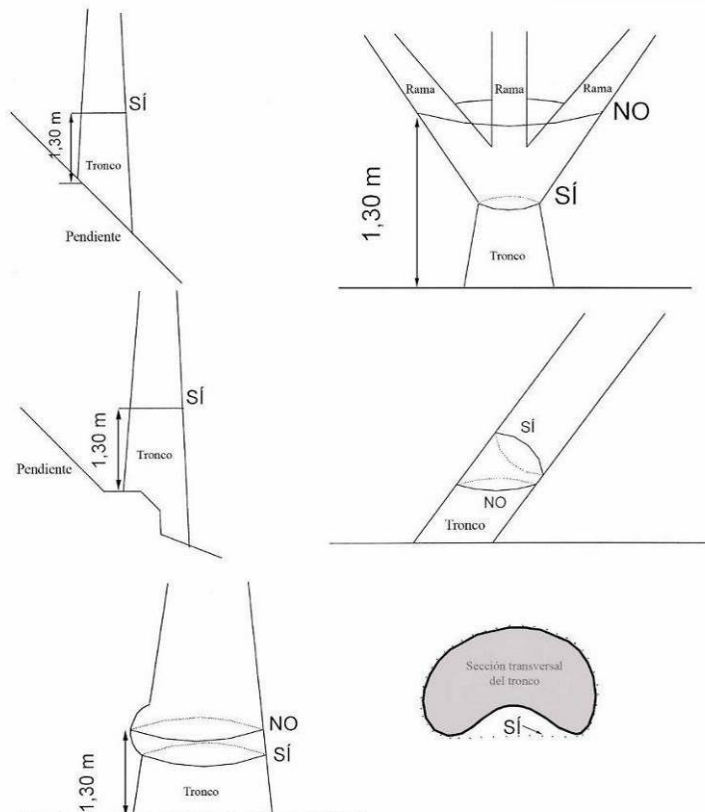


Figura 1. Metodología para realizar toma de medidas en tronco.

ÁRBOL MONUMENTAL, criterios mínimos de perímetro

1. <i>Acer granatense</i> = 1,8 m	2. <i>Pinus halepensis</i> = 5,1 m
3. <i>Arbutus unedo</i> = 1,3 m	4. <i>Pinus nigra</i> = 2,7 m
5. <i>Celtis australis</i> = 3,1 m	6. <i>Pinus pinea</i> = 4,1 m
7. <i>Ceratonia siliqua</i> = 5 m	8. <i>Pinus pinaster</i> = 2,5 m
9. <i>Cupressus sempervirens</i> = 2,4 m	10. <i>Pistacia lentiscus</i> = 1,3 m
11. <i>Cupressus macrocarpa</i> = 3,0 m	12. <i>Platanus orientalis</i> = 4,4
13. <i>Eucalyptus camaldulensis</i> = 5 m	14. <i>Populus alba</i> = 3,6 m
15. <i>Eucalyptus globulus</i> = 5 m	16. <i>Populus nigra</i> = 3,8 m
17. <i>Ficus carica</i> = 2,80 m	18. <i>Prunus dulcis</i> = 2,85 m
19. <i>Fraxinus angustifolia</i> = 2,8 m	20. <i>Quercus faginea</i> = 2,6 m
21. <i>Juglans regia</i> = 3 m	22. <i>Quercus ilex</i> = 2 m
23. <i>Juniperus oxycedrus oxycedrus</i> = 1,1 m	24. <i>Quercus rotundifolia</i> = 4,50 m
25. <i>Juniperus oxycedrus badia</i> = 2 m	26. <i>Rhamnus alaternus</i> = 0,6 m
27. <i>Juniperus phoenicea</i> = 1 m	28. <i>Salix atrocinerea</i> = 1,90 m
29. <i>Juniperus thurifera</i> = 3,9 m	30. <i>Sorbus domestica</i> = 2 m
31. <i>Morus alba</i> = 4 m	32. <i>Tamarix canariensis</i> = 2,6 m
33. <i>Morus nigra</i> = 2,50 m	34. <i>Tetraclinis articulata</i> = 1,75 m
35. <i>Olea europaea</i> = 5,45 m	36. <i>Ulmus minor</i> = 3,85 m

Tabla 2. Dimensiones mínimas de perímetro de tronco a 1,30 m del suelo, o medidos según criterios de Figura 1, que deben tener los individuos como requisito previo para ser propuestos como Árbol Monumental. Para palmeras se consideran a partir de 22 m de altura de estipe o 26 totales \pm 10%. Fuente DGMA (Carrillo *et al.*, 2009).



ANEXO II

TABLA RESUMEN DE LOS ÁRBOLES Y PALMERAS SINGULARES Y MONUMENTALES DEL MUNICIPIO DE CIEZA



ID	ESPECIE	X	Y	NOMBRE	PARAJE	PERÍMETRO	ALTURA	CATEGORÍA	ESTADO
CAILC-01	<i>Acer negundo</i>	639245	4231075	Arce del Menjú	Menjú	2,45	8,00	Local	Muy malo
CAILC-02	<i>Arbutus unedo</i>	635402	4230321	Madroño del Madroñal	El Madroñal	3,03	7,30	Monumental	Regular
CAILC-03	<i>Arbutus unedo</i>	626245	4233051	Madroño del Salto de Almadenes	Almadenes	1,00	6,50	Singular	Regular
CAILC-04	<i>Celtis australis</i>	636770	4233483	Almez de las Delicias	Las Delicias	2,45	12,70	Local	Regular
CAILC-05	<i>Celtis australis</i>	626537	4233342	Almez del Salto de Almadenes	Almadenes	2,35	8,70	Local	Bueno
CAILC-06	<i>Ceratonía siliqua</i>	637373	4231578	Algarrobo del Barranco del Yarza	Barranco del Yarza	2,10	6,00	Local	Muy malo
CAILC-07	<i>Ceratonía siliqua</i>	635335	4230309	Algarrobo de El Madroñal I	Fuente del Madroñal	2,00	6,50	Local	Regular
CAILC-08	<i>Ceratonía siliqua</i>	635346	4230287	Algarrobo de El Madroñal II	Fuente del Madroñal	1,83	7,00	Local	Regular
CAILC-09	<i>Cupressus sempervirens</i>	639555	4233691	Ciprés del Cementerio I	Cementerio	2,75	19,50	Monumental	Bueno
CAILC-10	<i>Cupressus sempervirens</i>	639545	4233691	Ciprés del Cementerio II	Cementerio	2,65	24,50	Monumental	Bueno
CAILC-11	<i>Cupressus sempervirens</i>	639541	4233681	Ciprés del Cementerio III	Cementerio	2,21	18,00	Singular	Bueno
CAILC-12	<i>Cupressus sempervirens</i>	639411	4233407	Ciprés del Camino del Cementerio	Camino del Cementerio	2,15	17,30	Singular	Bueno
CAILC-13	<i>Cupressus sempervirens</i>	639535	4233688	Ciprés del Cementerio IV	Cementerio	2,03	21,00	Singular	Bueno
CAILC-75	<i>Cupressus sempervirens</i>	639439	4233785	Ciprés del Cementerio V	Cementerio	2,25	20,50	Singular	Bueno
CAILC-76	<i>Cupressus sempervirens</i>	639531	4233678	Ciprés del Cementerio VI	Cementerio	1,87	19,50	Singular	Bueno
CAILC-14	<i>Eucalyptus camaldulensis</i>	637428	4233318	Eucalipto del Puente de Hierro	Puente de Hierro	4,20	24,10	Singular	Malo
CAILC-15	<i>Eucalyptus camaldulensis</i>	634593	4234694	Eucalipto de Las Ramblas I	Las Ramblas	3,90	16,20	Singular	Malo
CAILC-16	<i>Eucalyptus camaldulensis</i>	634598	4234680	Eucalipto de Las Ramblas II	Las Ramblas	3,55	16,50	Singular	Regular
CAILC-77	<i>Eucalyptus camaldulensis</i>	639109	4231240	Eucalipto del Menjú I	Menjú	3,60	20,00	Singular	Bueno
CAILC-78	<i>Eucalyptus camaldulensis</i>	626211	4233047	Eucalipto de Almadenes	Almadenes	3,50	16,00	Singular	Muy malo
CAILC-79	<i>Eucalyptus camaldulensis</i>	639227	4231207	Eucalipto del Menjú II	Menjú	3,50	24,00	Singular	Malo
CAILC-80	<i>Eucalyptus camaldulensis</i>	638224	4232200	Eucalipto de El Argaz I	El Argaz	3,35	15,00	Singular	Bueno
CAILC-81	<i>Eucalyptus camaldulensis</i>	639096	4231230	Eucalipto del Menjú III	Menjú	3,34	18,00	Singular	Bueno



ID	ESPECIE	X	Y	NOMBRE	PARAJE	PERÍMETRO	ALTURA	CATEGORÍA	ESTADO
CAILC-82	<i>Eucalyptus camaldulensis</i>	638233	4232192	Eucalipto de El Argaz II	El Argaz	3,30	18,00	Singular	Bueno
CAILC-83	<i>Eucalyptus camaldulensis</i>	637828	4232581	Eucalipto de El Estrecho	El Estrecho	3,24	20,00	Singular	Bueno
CAILC-84	<i>Eucalyptus camaldulensis</i>	639105	4231236	Eucalipto del Menjú IV	Menjú	3,10	19,00	Singular	Bueno
CAILC-85	<i>Eucalyptus camaldulensis</i>	638238	4232166	Eucalipto de El Argaz III	El Argaz	3,03	17,00	Singular	Bueno
CAILC-17	<i>Eucalyptus globulus</i>	636898	4233531	Eucalipto de la Residencia de Ancianos	Residencia de Ancianos San José y San Enrique	3,04	16,50	Singular	Bueno
CAILC-18	<i>Ficus carica</i>	636820	4233406	Higuera de la Casa de las Delicias	Las Delicias	2,20	4,50	Local	Bueno
CAILC-19	<i>Ficus carica</i>	632900	4248445	Higuera de la Cueva de los Encantados	El Picarcho	0,93	9,50	Local	Regular
CAILC-20	<i>Fraxinus angustifolia</i>	637142	4234540	Fresno de los Tapones	Casa de los Tapones	2,80	17,00	Monumental	Regular
CAILC-21	<i>Fraxinus angustifolia</i>	630608	4232350	Fresno de La Torre	La Torre	2,55	18,20	Singular	Regular
CAILC-22	<i>Laurus nobilis</i>	635804	4234347	Laurel de Barratera	Barratera	0,60	9,30	Local	Bueno
CAILC-23	<i>Morus alba</i>	637635	4234104	Morera de El Cauce	El Cauce	2,70	10,30	Local	Regular
CAILC-24	<i>Olea europaea</i>	638704	4233800	Olivera del Disco	Olivera del Disco	4,88	6,00	Monumental	Bueno
CAILC-25	<i>Olea europaea</i>	637964	4232654	Olivera del Argaz	El Argaz	6,10	5,10	Monumental	Bueno
CAILC-26	<i>Olea europaea</i>	638934	4233708	Olivera del Ambulatorio Nuevo I	Ambulatorio Nuevo	4,05	5,20	Singular	Muy malo
CAILC-27	<i>Olea europaea</i>	639184	4233705	Olivera del Ambulatorio Nuevo II	Ambulatorio Nuevo	4,00	4,50	Singular	Bueno
CAILC-28	<i>Olea europaea</i>	638027	4233289	Olivera de la Esquina del Convento	Esquina del Convento de San Joaquín	3,43	6,00	Singular	Bueno
CAILC_86	<i>Olea europaea</i>	626749	4233829	Olivera de los Frailes	Hoya García	5,60	5,00	Singular	Bueno
CAILC-30	<i>Phoenix dactylifera</i>	630371	4232804	Palmera de La Torre I	La Torre	1,40	25,00	Singular	Bueno
CAILC-31	<i>Phoenix dactylifera</i>	630400	4232764	Palmera de La Torre II	La Torre	1,30	24,50	Singular	Bueno
CAILC-32	<i>Phoenix dactylifera</i>	637062	4233204	Palmera de Cañada Rovira	Cañada Rovira	1,35	23,50	Singular	Bueno



ID	ESPECIE	X	Y	NOMBRE	PARAJE	PERÍMETRO	ALTURA	CATEGORÍA	ESTADO
CAILC-33	<i>Phoenix dactylifera</i>	630371	4232808	Palmera de la Torre III	La Torre	1,36	23,00	Singular	Bueno
CAILC-34	<i>Phoenix dactylifera</i>	630368	4232807	Palmera de la Torre IV	La Torre	1,35	23,00	Singular	Bueno
CAILC-35	<i>Phoenix dactylifera</i>	638077	4233171	Palmera del Fatego	El Fatego	1,30	23,00	Singular	Regular
CAILC-87	<i>Phoenix dactylifera</i>	639083	4231465	Palmera de Bolvax	Bolvax	1,30	25,00	Singular	Malo
CAILC-36	<i>Pinus halepensis</i>	636005	4236390	Pino carrasco del Casón de los Prados I	Los Prados	3,52	19,80	Singular	Bueno
CAILC-37	<i>Pinus halepensis</i>	638075	4232574	Pino de El Argaz	El Argaz	3,40	20,10	Singular	Bueno
CAILC-38	<i>Pinus halepensis</i>	637842	4237631	Pino carrasco del Residencial Fuente Ascoy	Residencial Fuente Ascoy	3,37	19,60	Singular	Bueno
CAILC-39	<i>Pinus halepensis</i>	635914	4235172	Pino de las Casas del Pando	Casas del Pando	3,10	20,40	Singular	Bueno
CAILC-40	<i>Pinus halepensis</i>	636696	4233158	Pino carrasco de la Cañada de Rovira	Cañada Rovira	2,98	16,10	Local	Bueno
CAILC-41	<i>Pinus halepensis</i>	636303	4236164	Pino carrasco del Casón de los Prados II	Los Prados	2,88	10,20	Local	Bueno
CAILC-42	<i>Pinus halepensis</i>	638833	4231219	Pino carrasco del Menjú I	Menjú	2,80	18,00	Singular	Bueno
CAILC-43	<i>Pinus halepensis</i>	637809	4234103	Pino carrasco de la Ermita	Subida a la Ermita del Santo Cristo del Consuelo	2,77	15,20	Local	Bueno
CAILC-44	<i>Pinus halepensis</i>	639279	4231070	Pino carrasco del Menjú II	Menjú	2,65	15,00	Local	Muy malo
CAILC-88	<i>Pinus halepensis</i>	626186	4232966	Pino carrasco del Salto de Almadenes	Almadenes	2,66	20,00	Local	Bueno
CAILC-89	<i>Pinus halepensis</i>	625331	4233079	Pino carrasco del Cañón de Almadenes	Cañón de Almadenes	4,25	19,30	Singular	
CAILC-45	<i>Pinus pinea</i>	638019	4232652	Pino piñonero de El Argaz	El Argaz	4,05	24,30	Singular	Bueno
CAILC-46	<i>Pinus pinea</i>	637872	4237830	Pino piñonero de la Casa de Artes y Oficios de Ascoy	Casa de Artes y Oficios de Ascoy	2,83	21,00	Local	Regular
CAILC-47	<i>Pinus pinea</i>	636067	4236394	Pino piñonero del Casón de los Prados	Los Prados	2,76	21,50	Local	Regular
CAILC-48	<i>Pinus pinea</i>	636888	4233545	Pino piñonero de las Delicias	Las Delicias	2,52	14,90	Local	Bueno



ID	ESPECIE	X	Y	NOMBRE	PARAJE	PERÍMETRO	ALTURA	CATEGORÍA	ESTADO
CAILC-49	<i>Pinus pinea</i>	636578	4233104	Pino piñonero de la Cañada de Rovira	Cañada Rovira	2,46	14,90	Local	Bueno
CAILC-50	<i>Platanus hispanica</i>	639221	4231190	Platano del Menjú I	Menjú	3,20	30,30	Singular	Bueno
CAILC-51	<i>Platanus hispanica</i>	639272	4231123	Platano del Menjú II	Menjú	3,15	28,20	Singular	Bueno
CAILC-90	<i>Populus alba</i>	627801	4233630	Álamo de La Veredilla	La Veredilla	4,23	18,00	Monumental	Bueno
CAILC-91	<i>Populus alba</i>	630348	4233174	Álamo de la Torre	La Torre	3,80	18,25	Singular	Bueno
CAILC-92	<i>Populus alba</i>	627129	4233609	Álamo de Almadenes I	Almadenes	3,75	17,50	Singular	Regular
CAILC-93	<i>Populus alba</i>	627081	4233600	Álamo de Almadenes II	Almadenes	3,60	21,00	Singular	Bueno
CAILC-94	<i>Populus alba</i>	627130	4233613	Álamo de Almadenes III	Almadenes	3,60	18,00	Singular	Bueno
CAILC-95	<i>Populus alba</i>	627107	4233603	Álamo de Almadenes IV	Almadenes	2,85	17,50	Singular	Bueno
CAILC-52	<i>Populus alba</i>	628859	4232374	Álamo de Soto de la Zarzuela	Soto de la Zarzuela	3,21	16,50	Singular	Malo
CAILC-53	<i>Populus alba</i>	634165	4233856	Álamo de El Canaïllo	Los Charcos	3,12	16,70	Singular	Muy malo
CAILC-54	<i>Populus alba</i>	629516	4232883	Álamo de El Río Muerto	Río Muerto	2,91	14,00	Local	Muy malo
CAILC-96	<i>Populus alba</i>	631127	4232462	Álamo de El Ginete-Las Paleras	El Ginete-Las Paleras	2,92	21,50	Local	Bueno
CAILC-55	<i>Populus nigra</i>	633821	4233783	Chopo del Canaïllo	El Canaïllo	4,63	14,50	Monumental	Regular
CAILC-97	<i>Populus nigra</i>	630578	4233131	Chopo de la Torre	La Torre	3,33	12,00	Singular	Regular
CAILC-98	<i>Populus nigra</i>	627258	4233712	Chopo de Hoya García	Hoya García	3,07	14,00	Singular	Bueno
CAILC-57	<i>Quercus ilex subsp. ballota</i>	632947	4230418	Carrasca del Malojo I	El Malojo	2,00	6,50	Singular	Malo
CAILC-58	<i>Quercus ilex subsp. ballota</i>	631646	4227828	Carrasca de la Fuente del Rey	Fuente del Rey	1,80	10,00	Singular	Regular
CAILC-59	<i>Quercus ilex subsp. ballota</i>	635942	4230378	Carrasca del Malojo II	El Malojo	1,45	5,85	Local	Malo
CAILC-60	<i>Quercus ilex subsp. ballota</i>	628387	4227107	Carrasca de El Cagitán	Campo del Cagitán-Las Caras	1,39	6,20	Local	Bueno
CAILC-61	<i>Quercus ilex subsp. ballota</i>	635344	4230384	Carrasca de El Madroñal	El Madroñal	1,29	8,00	Local	Regular
CAILC-62	<i>Quercus ilex subsp. ballota</i>	637411	4231581	Carrasca del Barranco del Yarza	Barranco del Yarza	1,23	5,60	Local	Bueno



ID	ESPECIE	X	Y	NOMBRE	PARAJE	PERÍMETRO	ALTURA	CATEGORÍA	ESTADO
CAILC-63	<i>Rhamnus alaternus</i>	638769	4231164	Aladierno del Barranco de San Pablo	Barranco de San Pablo	0,10	2,00	Local	Muy malo
CAILC-64	<i>Rhamnus alaternus</i>	628010	4245233	Aladierno de la Melera	Rambla de Agua Amarga	0,35	4,00	Local	Bueno
CAILC-65	<i>Tamarix canariensis</i>	627541	4233673	Taray de la Hoya I	Hoya García	2,26	10,20	Local	Regular
CAILC-66	<i>Tamarix canariensis</i>	626846	4233614	Taray del Ramel	Barranco del Ramel	1,70	12,10	Local	Regular
CAILC-67	<i>Tamarix canariensis</i>	627511	4233672	Taray de la Hoya II	Hoya García	1,30	12,00	Local	Regular
CAILC-99	<i>Tamarix canariensis</i>	627894	4233603	Taray de Hoya III	Hoya García	1,80	10,50	Local	Regular
CAILC-68	<i>Ulmus minor</i>	637216	4233624	Olmo del Maripinar 14	Maripinar	4,20	30,00	Monumental	Bueno
CAILC-70	<i>Ulmus minor</i>	638072	4233931	Olmo del Camino de Madrid con Gran Vía	Cruce del Camino de Madrid con Gran Vía	2,53	16,50	Local	Regular
CAILC-100	<i>Ulmus minor</i>	637167	4233655	Olmo del Maripinar 39	Maripinar	4,45	18,30	Monumental	Bueno
CAILC-101	<i>Ulmus minor</i>	637181	4233652	Olmo del Maripinar 17	Maripinar	4,30	19,40	Monumental	Bueno
CAILC-102	<i>Ulmus minor</i>	637225	4233603	Olmo del Maripinar 13	Maripinar	4,15	20,30	Monumental	Bueno
CAILC-103	<i>Ulmus minor</i>	637097	4233698	Olmo del Maripinar 33	Maripinar	4,14	19,70	Monumental	Bueno
CAILC-104	<i>Ulmus minor</i>	637082	4233697	Olmo del Maripinar 31	Maripinar	4,12	19,10	Singular	Bueno
CAILC-105	<i>Ulmus minor</i>	637113	4233694	Olmo del Maripinar 34	Maripinar	4,06	19,00	Singular	Bueno
CAILC-106	<i>Ulmus minor</i>	637264	4233547	Olmo del Maripinar 43	Maripinar	3,98	19,50	Singular	Bueno
CAILC-107	<i>Ulmus minor</i>	637154	4233681	Olmo del Maripinar 18	Maripinar	3,98	18,40	Singular	Bueno
CAILC-108	<i>Ulmus minor</i>	637248	4233565	Olmo del Maripinar 42	Maripinar	3,96	18,60	Singular	Bueno
CAILC-109	<i>Ulmus minor</i>	637238	4233587	Olmo del Maripinar 10	Maripinar	3,94	20,50	Singular	Bueno
CAILC-110	<i>Ulmus minor</i>	637200	4233631	Olmo del Maripinar 15	Maripinar	3,93	18,80	Singular	Bueno
CAILC-111	<i>Ulmus minor</i>	637239	4233574	Olmo del Maripinar 41	Maripinar	3,92	19,80	Singular	Bueno
CAILC-112	<i>Ulmus minor</i>	637152	4233671	Olmo del Maripinar 38	Maripinar	3,85	19,30	Singular	Bueno
CAILC-113	<i>Ulmus minor</i>	637230	4233597	Olmo del Maripinar 12	Maripinar	3,75	19,20	Singular	Bueno



ID	ESPECIE	X	Y	NOMBRE	PARAJE	PERÍMETRO	ALTURA	CATEGORÍA	ESTADO
CAILC-114	<i>Ulmus minor</i>	637281	4233539	Olmo del Maripinar 01	Maripinar	3,75	18,90	Singular	Bueno
CAILC-115	<i>Ulmus minor</i>	637276	4233544	Olmo del Maripinar 02	Maripinar	3,70	20,70	Singular	Bueno
CAILC-116	<i>Ulmus minor</i>	637143	4233678	Olmo del Maripinar 37	Maripinar	3,65	19,60	Singular	Bueno
CAILC-117	<i>Ulmus minor</i>	637130	4233686	Olmo del Maripinar 35	Maripinar	3,63	18,70	Singular	Bueno
CAILC-118	<i>Ulmus minor</i>	637255	4233570	Olmo del Maripinar 07	Maripinar	3,60	19,50	Singular	Bueno
CAILC-119	<i>Ulmus minor</i>	637265	4233559	Olmo del Maripinar 05	Maripinar	3,59	19,40	Singular	Bueno
CAILC-120	<i>Ulmus minor</i>	637272	4233550	Olmo del Maripinar 03	Maripinar	3,57	19,60	Singular	Bueno
CAILC-121	<i>Ulmus minor</i>	637260	4233563	Olmo del Maripinar 06	Maripinar	3,41	18,40	Singular	Bueno
CAILC-122	<i>Ulmus minor</i>	636958	4233683	Olmo del Maripinar 27	Maripinar	3,40	18,70	Singular	Bueno
CAILC-123	<i>Ulmus minor</i>	632457	4232839	Olmo del Ginete	El Ginete	3,38	25,00	Singular	Bueno
CAILC-124	<i>Ulmus minor</i>	637089	4233698	Olmo del Maripinar 32	Maripinar	3,38	19,10	Singular	Bueno
CAILC-125	<i>Ulmus minor</i>	636920	4233688	Olmo del Maripinar 22	Maripinar	3,37	19,70	Singular	Bueno
CAILC-126	<i>Ulmus minor</i>	637247	4233579	Olmo del Maripinar 08	Maripinar	3,35	19,50	Singular	Bueno
CAILC-127	<i>Ulmus minor</i>	637138	4233682	Olmo del Maripinar 36	Maripinar	3,30	16,30	Singular	Bueno
CAILC-128	<i>Ulmus minor</i>	639636	4233261	Olmo del Poli	Los Albares	3,30	12,00	Singular	Bueno
CAILC-129	<i>Ulmus minor</i>	636939	4233681	Olmo del Maripinar 25	Maripinar	3,28	16,00	Singular	Bueno
CAILC-130	<i>Ulmus minor</i>	637243	4233582	Olmo del Maripinar 09	Maripinar	3,27	16,60	Singular	Bueno
CAILC-131	<i>Ulmus minor</i>	637234	4233593	Olmo del Maripinar 11	Maripinar	3,27	16,30	Singular	Bueno
CAILC-132	<i>Ulmus minor</i>	636931	4233688	Olmo del Maripinar 21	Maripinar	3,25	16,20	Singular	Bueno
CAILC-133	<i>Ulmus minor</i>	635166	4232117	Olmo de Las Lomas 2	Las Lomas	3,17	11,50	Singular	Malo
CAILC-134	<i>Ulmus minor</i>	637268	4233555	Olmo del Maripinar 04	Maripinar	3,05	18,50	Singular	Bueno
CAILC-135	<i>Ulmus minor</i>	630603	4232426	Olmo de la Torre	La Torre	3,05	24,00	Singular	Regular
CAILC-136	<i>Ulmus minor</i>	636944	4233682	Olmo del Maripinar 26	Maripinar	2,98	16,00	Local	Bueno



ID	ESPECIE	X	Y	NOMBRE	PARAJE	PERÍMETRO	ALTURA	CATEGORÍA	ESTADO
CAILC-137	<i>Ulmus minor</i>	635120	4232083	Olmo de Las Lomas 3	Las Lomas	2,95	11,00	Local	Malo
CAILC-138	<i>Ulmus minor</i>	635214	4232141	Olmo de Las Lomas 4	Las Lomas	2,95	10,00	Local	Malo
CAILC-139	<i>Ulmus minor</i>	635181	4232125	Olmo de Las Lomas 5	Las Lomas	2,93	9,50	Local	Malo
CAILC-140	<i>Ulmus minor</i>	636921	4233680	Olmo del Maripinar 23	Maripinar	2,90	14,75	Local	Malo
CAILC-141	<i>Ulmus minor</i>	635113	4232077	Olmo de las Lomas 6	Las Lomas	2,81	9,50	Local	Malo
CAILC-142	<i>Ulmus minor</i>	635210	4232139	Olmo de las Lomas 7	Las Lomas	2,72	10,00	Local	Malo
CAILC-143	<i>Ulmus minor</i>	636932	4233681	Olmo del Maripinar 24	Maripinar	2,71	15,00	Local	Bueno
CAILC-144	<i>Ulmus minor</i>	635174	4232121	Olmo de las Lomas 8	Las Lomas	2,60	9,00	Local	Malo
CAILC-145	<i>Ulmus minor</i>	637193	4233639	Olmo del Maripinar 16	Maripinar	2,55	16,50	Local	Bueno
CAILC-146	<i>Ulmus minor</i>	637288	4233532	Olmo del Maripinar 00	Maripinar	2,50	17,50	Local	Bueno
CAILC-147	<i>Ulmus minor</i>	636943	4233690	Olmo del Maripinar 20	Maripinar	2,48	15,00	Local	Bueno
CAILC-148	<i>Ulmus minor</i>	635126	4232088	Olmo de las Lomas 9	Las Lomas	2,47	11,50	Local	Malo
CAILC-149	<i>Ulmus minor</i>	635133	4232093	Olmo de las Lomas 10	Las Lomas	2,46	11,50	Local	Malo
CAILC-150	<i>Ulmus minor</i>	635190	4232129	Olmo de las Lomas 11	Las Lomas	2,43	10,00	Local	Malo
CAILC-151	<i>Ulmus minor</i>	635101	4232066	Olmo de las Lomas 12	Las Lomas	2,40	10,00	Local	Malo
CAILC-152	<i>Ulmus minor</i>	636094	4232060	Olmo de las Lomas 13	Las Lomas	2,35	10,00	Local	Malo
CAILC-153	<i>Ulmus minor</i>	637198	4233622	Olmo del Maripinar 40	Maripinar	2,26	18,00	Local	Bueno
CAILC-154	<i>Ulmus minor</i>	636993	4233685	Olmo del Maripinar 30	Maripinar	2,00	10,25	Local	Malo
CAILC-155	<i>Ulmus minor</i>	636982	4233688	Olmo del Maripinar 29	Maripinar	1,74	13,50	Local	Malo
CAILC-156	<i>Ulmus minor</i>	636967	4233685	Olmo del Maripinar 28	Maripinar	1,54	10,50	Local	Malo
CAILC-72	<i>Washingtonia robusta</i>	639244	4231091	Washingtonia del Menjú I	Menjú	2,20	33,00	Monumental	Regular
CAILC-73	<i>Washingtonia robusta</i>	639301	4231117	Washingtonia del Menjú II	Menjú	2,00	28,00	Singular	Bueno
CAILC-74	<i>Washingtonia robusta</i>	639259	4231056	Washingtonia del Menjú III	Menjú	2,00	23,00	Singular	Bueno



Ayuntamiento de Cieza



LIFE13/BIO/ES/001407

ANEXO III

NUEVAS INCORPORACIONES AL CATÁLOGO DE ÁRBOLES Y ARBOLEDAS SINGULARES DEL MUNICIPIO DE CIEZA



ID	ESPECIE	X	Y	NOMBRE	PARAJE	PERIMETRO	ALTURA	CATEGORIA	ESTADO
CAILC-75	<i>Cupressus sempervirens</i>	639439	4233785	Ciprés del Cementerio V	Cementerio	2,25	20,50	Singular	Bueno
CAILC-76	<i>Cupressus sempervirens</i>	639531	4233678	Ciprés del Cementerio VI	Cementerio	1,87	19,50	Singular	Bueno
CAILC-77	<i>Eucalyptus camaldulensis</i>	639109	4231240	Eucalipto del Menjú I	Menjú	3,60	20,00	Singular	Bueno
CAILC-78	<i>Eucalyptus camaldulensis</i>	626211	4233047	Eucalipto de Almadenes	Almadenes	3,50	16,00	Singular	Muy malo
CAILC-79	<i>Eucalyptus camaldulensis</i>	639227	4231207	Eucalipto del Menjú II	Menjú	3,50	24,00	Singular	Malo
CAILC-80	<i>Eucalyptus camaldulensis</i>	638224	4232200	Eucalipto de El Argaz I	El Argaz	3,35	15,00	Singular	Bueno
CAILC-81	<i>Eucalyptus camaldulensis</i>	639096	4231230	Eucalipto del Menjú III	Menjú	3,34	18,00	Singular	Bueno
CAILC-82	<i>Eucalyptus camaldulensis</i>	638233	4232192	Eucalipto de El Argaz II	El Argaz	3,30	18,00	Singular	Bueno
CAILC-83	<i>Eucalyptus camaldulensis</i>	637828	4232581	Eucalipto de El Estrecho	El Estrecho	3,24	20,00	Singular	Bueno
CAILC-84	<i>Eucalyptus camaldulensis</i>	639105	4231236	Eucalipto del Menjú IV	Menjú	3,10	19,00	Singular	Bueno
CAILC-85	<i>Eucalyptus camaldulensis</i>	638238	4232166	Eucalipto de El Argaz III	El Argaz	3,03	17,00	Singular	Bueno
CAILC-86	<i>Olea europaea</i>	626749	4233829	Olivera de los Frailes	Hoya García	5,60	5,00	Singular	Bueno
CAILC-87	<i>Phoenix dactylifera</i>	639083	4231465	Palmera de Bolvax	Bolvax	1,30	25,00	Singular	Malo
CAILC-88	<i>Pinus halepensis</i>	626186	4232966	Pino carrasco del Salto de Almadenes	Almadenes	2,66	20,00	Local	Bueno
CAILC-89	<i>Pinus halepensis</i>	625331	4233079	Pino carrasco del Cañón de Almadenes	Cañón de Almadenes	4,25	19,30	Singular	
CAILC-90	<i>Populus alba</i>	627801	4233630	Álamo de La Veredilla	La Veredilla	4,23	18,00	Monumental	Bueno
CAILC-91	<i>Populus alba</i>	630348	4233174	Álamo de la Torre	La Torre	3,80	18,25	Singular	Bueno
CAILC-92	<i>Populus alba</i>	627129	4233609	Álamo de Almadenes I	Almadenes	3,75	17,50	Singular	Regular
CAILC-93	<i>Populus alba</i>	627081	4233600	Álamo de Almadenes II	Almadenes	3,60	21,00	Singular	Bueno
CAILC-94	<i>Populus alba</i>	627130	4233613	Álamo de Almadenes III	Almadenes	3,60	18,00	Singular	Bueno
CAILC-95	<i>Populus alba</i>	627107	4233603	Álamo de Almadenes IV	Almadenes	2,85	17,50	Singular	Bueno
CAILC-96	<i>Populus alba</i>	631127	4232462	Álamo de El Ginete-Las Paleras	El Ginete-Las Paleras	2,92	21,50	Local	Bueno
CAILC-97	<i>Populus nigra</i>	630578	4233131	Chopo de la Torre	La Torre	3,33	12,00	Singular	Regular



ID	ESPECIE	X	Y	NOMBRE	PARAJE	PERIMETRO	ALTURA	CATEGORIA	ESTADO
CAILC-98	<i>Populus nigra</i>	627258	4233712	Chopo de Hoya García	Hoya García	3,07	14,00	Singular	Bueno
CAILC-99	<i>Tamarix canariensis</i>	627894	4233603	Taray de Hoya III	Hoya García	1,80	10,50	Local	Regular
CAILC-100	<i>Ulmus minor</i>	637167	4233655	Olmo del Maripinar 39	Maripinar	4,45	18,30	Monumental	Bueno
CAILC-101	<i>Ulmus minor</i>	637181	4233652	Olmo del Maripinar 17	Maripinar	4,30	19,40	Monumental	Bueno
CAILC-102	<i>Ulmus minor</i>	637225	4233603	Olmo del Maripinar 13	Maripinar	4,15	20,30	Monumental	Bueno
CAILC-103	<i>Ulmus minor</i>	637097	4233698	Olmo del Maripinar 33	Maripinar	4,14	19,70	Monumental	Bueno
CAILC-104	<i>Ulmus minor</i>	637082	4233697	Olmo del Maripinar 31	Maripinar	4,12	19,10	Singular	Bueno
CAILC-105	<i>Ulmus minor</i>	637113	4233694	Olmo del Maripinar 34	Maripinar	4,06	19,00	Singular	Bueno
CAILC-106	<i>Ulmus minor</i>	637264	4233547	Olmo del Maripinar 43	Maripinar	3,98	19,50	Singular	Bueno
CAILC-107	<i>Ulmus minor</i>	637154	4233681	Olmo del Maripinar 18	Maripinar	3,98	18,40	Singular	Bueno
CAILC-108	<i>Ulmus minor</i>	637248	4233565	Olmo del Maripinar 42	Maripinar	3,96	18,60	Singular	Bueno
CAILC-109	<i>Ulmus minor</i>	637238	4233587	Olmo del Maripinar 10	Maripinar	3,94	20,50	Singular	Bueno
CAILC-110	<i>Ulmus minor</i>	637200	4233631	Olmo del Maripinar 15	Maripinar	3,93	18,80	Singular	Bueno
CAILC-111	<i>Ulmus minor</i>	637239	4233574	Olmo del Maripinar 41	Maripinar	3,92	19,80	Singular	Bueno
CAILC-112	<i>Ulmus minor</i>	637152	4233671	Olmo del Maripinar 38	Maripinar	3,85	19,30	Singular	Bueno
CAILC-113	<i>Ulmus minor</i>	637230	4233597	Olmo del Maripinar 12	Maripinar	3,75	19,20	Singular	Bueno
CAILC-114	<i>Ulmus minor</i>	637281	4233539	Olmo del Maripinar 01	Maripinar	3,75	18,90	Singular	Bueno
CAILC-115	<i>Ulmus minor</i>	637276	4233544	Olmo del Maripinar 02	Maripinar	3,70	20,70	Singular	Bueno
CAILC-116	<i>Ulmus minor</i>	637143	4233678	Olmo del Maripinar 37	Maripinar	3,65	19,60	Singular	Bueno
CAILC-117	<i>Ulmus minor</i>	637130	4233686	Olmo del Maripinar 35	Maripinar	3,63	18,70	Singular	Bueno
CAILC-118	<i>Ulmus minor</i>	637255	4233570	Olmo del Maripinar 07	Maripinar	3,60	19,50	Singular	Bueno
CAILC-119	<i>Ulmus minor</i>	637265	4233559	Olmo del Maripinar 05	Maripinar	3,59	19,40	Singular	Bueno
CAILC-120	<i>Ulmus minor</i>	637272	4233550	Olmo del Maripinar 03	Maripinar	3,57	19,60	Singular	Bueno
CAILC-121	<i>Ulmus minor</i>	637260	4233563	Olmo del Maripinar 06	Maripinar	3,41	18,40	Singular	Bueno



ID	ESPECIE	X	Y	NOMBRE	PARAJE	PERIMETRO	ALTURA	CATEGORIA	ESTADO
CAILC-122	<i>Ulmus minor</i>	636958	4233683	Olmo del Maripinar 27	Maripinar	3,40	18,70	Singular	Bueno
CAILC-123	<i>Ulmus minor</i>	632457	4232839	Olmo del Ginete	El Ginete	3,38	25,00	Singular	Bueno
CAILC-124	<i>Ulmus minor</i>	637089	4233698	Olmo del Maripinar 32	Maripinar	3,38	19,10	Singular	Bueno
CAILC-125	<i>Ulmus minor</i>	636920	4233688	Olmo del Maripinar 22	Maripinar	3,37	19,70	Singular	Bueno
CAILC-126	<i>Ulmus minor</i>	637247	4233579	Olmo del Maripinar 08	Maripinar	3,35	19,50	Singular	Bueno
CAILC-127	<i>Ulmus minor</i>	637138	4233682	Olmo del Maripinar 36	Maripinar	3,30	16,30	Singular	Bueno
CAILC-128	<i>Ulmus minor</i>	639636	4233261	Olmo del Poli	Los Albares	3,30	12,00	Singular	Bueno
CAILC-129	<i>Ulmus minor</i>	636939	4233681	Olmo del Maripinar 25	Maripinar	3,28	16,00	Singular	Bueno
CAILC-130	<i>Ulmus minor</i>	637243	4233582	Olmo del Maripinar 09	Maripinar	3,27	16,60	Singular	Bueno
CAILC-131	<i>Ulmus minor</i>	637234	4233593	Olmo del Maripinar 11	Maripinar	3,27	16,30	Singular	Bueno
CAILC-132	<i>Ulmus minor</i>	636931	4233688	Olmo del Maripinar 21	Maripinar	3,25	16,20	Singular	Bueno
CAILC-133	<i>Ulmus minor</i>	635166	4232117	Olmo de Las Lomas 2	Las Lomas	3,17	11,50	Singular	Malo
CAILC-134	<i>Ulmus minor</i>	637268	4233555	Olmo del Maripinar 04	Maripinar	3,05	18,50	Singular	Bueno
CAILC-135	<i>Ulmus minor</i>	630603	4232426	Olmo de la Torre	La Torre	3,05	24,00	Singular	Regular
CAILC-136	<i>Ulmus minor</i>	636944	4233682	Olmo del Maripinar 26	Maripinar	2,98	16,00	Local	Bueno
CAILC-137	<i>Ulmus minor</i>	635120	4232083	Olmo de Las Lomas 3	Las Lomas	2,95	11,00	Local	Malo
CAILC-138	<i>Ulmus minor</i>	635214	4232141	Olmo de Las Lomas 4	Las Lomas	2,95	10,00	Local	Malo
CAILC-139	<i>Ulmus minor</i>	635181	4232125	Olmo de Las Lomas 5	Las Lomas	2,93	9,50	Local	Malo
CAILC-140	<i>Ulmus minor</i>	636921	4233680	Olmo del Maripinar 23	Maripinar	2,90	14,75	Local	Malo
CAILC-141	<i>Ulmus minor</i>	635113	4232077	Olmo de las Lomas 6	Las Lomas	2,81	9,50	Local	Malo
CAILC-142	<i>Ulmus minor</i>	635210	4232139	Olmo de las Lomas 7	Las Lomas	2,72	10,00	Local	Malo
CAILC-143	<i>Ulmus minor</i>	636932	4233681	Olmo del Maripinar 24	Maripinar	2,71	15,00	Local	Bueno
CAILC-144	<i>Ulmus minor</i>	635174	4232121	Olmo de las Lomas 8	Las Lomas	2,60	9,00	Local	Malo
CAILC-145	<i>Ulmus minor</i>	637193	4233639	Olmo del Maripinar 16	Maripinar	2,55	16,50	Local	Bueno



Ayuntamiento de Cieza



LIFE13/BIO/ES/001407

ID	ESPECIE	X	Y	NOMBRE	PARAJE	PERIMETRO	ALTURA	CATEGORIA	ESTADO
CAILC-146	<i>Ulmus minor</i>	637288	4233532	Olmo del Maripinar 00	Maripinar	2,50	17,50	Local	Bueno
CAILC-147	<i>Ulmus minor</i>	636943	4233690	Olmo del Maripinar 20	Maripinar	2,48	15,00	Local	Bueno
CAILC-148	<i>Ulmus minor</i>	635126	4232088	Olmo de las Lomas 9	Las Lomas	2,47	11,50	Local	Malo
CAILC-149	<i>Ulmus minor</i>	635133	4232093	Olmo de las Lomas 10	Las Lomas	2,46	11,50	Local	Malo
CAILC-150	<i>Ulmus minor</i>	635190	4232129	Olmo de las Lomas 11	Las Lomas	2,43	10,00	Local	Malo
CAILC-151	<i>Ulmus minor</i>	635101	4232066	Olmo de las Lomas 12	Las Lomas	2,40	10,00	Local	Malo
CAILC-152	<i>Ulmus minor</i>	636094	4232060	Olmo de las Lomas 13	Las Lomas	2,35	10,00	Local	Malo
CAILC-153	<i>Ulmus minor</i>	637198	4233622	Olmo del Maripinar 40	Maripinar	2,26	18,00	Local	Bueno
CAILC-154	<i>Ulmus minor</i>	636993	4233685	Olmo del Maripinar 30	Maripinar	2,00	10,25	Local	Malo
CAILC-155	<i>Ulmus minor</i>	636982	4233688	Olmo del Maripinar 29	Maripinar	1,74	13,50	Local	Malo
CAILC-156	<i>Ulmus minor</i>	636967	4233685	Olmo del Maripinar 28	Maripinar	1,54	10,50	Local	Malo



Ayuntamiento de Cieza



LIFE13/BIO/ES/001407

ANEXO IV

TABLA RESUMEN DE LAS MASAS ARBOLADAS DE RIBERA



CÓDIGO	NOMBRE	ESPECIES	INDIVIDUOS	CATEGORÍA ÁRBOLES	ESTADO GENERAL
CAILC-A16	Bolvax 1	<i>Populus alba</i>	5		Bueno
CAILC-A17	Bolvax 2	<i>Ulmus minor</i>	12		Bueno
CAILC-A18	Bolvax 3	<i>Ulmus minor</i>	22		Bueno
CAILC-A19	Cañada Rovira 1	<i>Populus alba</i>	81		Bueno
CAILC-A20	El Argaz 1	<i>Populus x canadensis</i>	3		Bueno
CAILC-A21	El Argaz 2	<i>Populus alba</i>	3		Bueno
CAILC-A22	El Argaz 3	<i>Populus x canadensis</i>	3		Bueno
CAILC-A23	El Argaz 4	<i>Populus x canadensis</i>	10		Bueno
CAILC-A24	El Argaz 5	<i>Populus x canadensis</i>	17		Bueno
CAILC-A25	El Argaz 6	<i>Populus alba, Populus x canadensis</i>	12		Bueno
CAILC-A26	El Argaz 7	<i>Populus x canadensis</i>	3		Bueno
CAILC-A27	El Argaz 8	<i>Ulmus minor</i>	10		Bueno
CAILC-A28	El Argaz 9	<i>Ulmus minor</i>	9		Bueno
CAILC-A29	El Argaz 10	<i>Populus x canadensis</i>	17		Bueno
CAILC-A30	El Argaz 11	<i>Populus alba</i>	35		Bueno
CAILC-A31	El Argaz 12	<i>Tamarix sp.</i>	12		Bueno
CAILC-A32	El Argaz 13	<i>Populus x canadensis</i>	1		Bueno
CAILC-A33	El Argaz 14	<i>Fraxinus angustifolia</i>	1		Bueno
CAILC-A34	El Argaz 15	<i>Ulmus minor</i>	1		Bueno
CAILC-A35	El Argaz 16	<i>Ulmus minor</i>	1		Bueno
CAILC-A36	El Argaz 17	<i>Populus x canadensis</i>	1		Bueno
CAILC-A37	El Argaz 18	<i>Populus alba</i>	1		Bueno
CAILC-A38	El Argaz 19	<i>Populus alba</i>	47		Bueno



CÓDIGO	NOMBRE	ESPECIES	INDIVIDUOS	CATEGORÍA ÁRBOLES	ESTADO GENERAL
CAILC-A39	El Argaz 20	<i>Ulmus minor</i>	50		Bueno
CAILC-A40	El Argaz 21	<i>Ulmus minor</i>	79		Bueno
CAILC-A41	El Argaz 22	<i>Populus alba</i>	35		Bueno
CAILC-A42	El Argaz 23	<i>Populus alba</i>	6		Bueno
CAILC-A43	El Argaz 24	<i>Populus alba</i>	9		Bueno
CAILC-A44	El Bachiller 1	<i>Populus nigra</i>	16		Bueno
CAILC-A45	El Bachiller 2	<i>Populus nigra</i>	16		Bueno
CAILC-A46	El Bachiller 3	<i>Populus nigra</i>	19		Bueno
CAILC-A47	El Bachiller 4	<i>Populus alba, Populus nigra</i>	283		Bueno
CAILC-A48	El Bachiller 5	<i>Populus alba</i>	1		Bueno
CAILC-A49	El Bachiller 6	<i>Populus alba</i>	1		Bueno
CAILC-A50	El Canadillo 1	<i>Populus nigra</i>	1	Monumental	Regular
CAILC-A51	El Canadillo 2	<i>Populus alba</i>	105	Singular	Regular
CAILC-A52	El Canadillo 3	<i>Populus alba</i>	27		Bueno
CAILC-A53	El Canadillo 4	<i>Populus alba</i>	153		Bueno
CAILC-A54	El Canadillo 5	<i>Populus alba</i>	20		Bueno
CAILC-A55	El Fatego 1	<i>Populus alba</i>	13		Bueno
CAILC-A56	El Fatego 2	<i>Populus alba</i>	16		Bueno
CAILC-A57	El Ginete 1	<i>Populus alba</i>	61		Bueno
CAILC-A58	El Ginete 2	<i>Populus alba</i>	461	Local	Bueno
CAILC-A59	El Ginete 3	<i>Populus alba</i>	28		Bueno
CAILC-A60	El Ginete 4	<i>Populus alba</i>	312		Bueno
CAILC-A61	El Ginete 5	<i>Populus alba</i>	22		Bueno
CAILC-A62	El Ginete 6	<i>Populus alba</i>	44		Bueno



CÓDIGO	NOMBRE	ESPECIES	INDIVIDUOS	CATEGORÍA ÁRBOLES	ESTADO GENERAL
CAILC-A63	El Ginete 7	<i>Populus alba</i>	90		Bueno
CAILC-A64	El Ginete 8	<i>Populus alba</i>	34		Bueno
CAILC-A65	El Ginete 9	<i>Populus alba</i>	41		Bueno
CAILC-A66	El Ginete 10	<i>Populus nigra</i>	40		Bueno
CAILC-A67	El Ginete 11	<i>Populus alba</i>	91		Bueno
CAILC-A68	El Ginete 12	<i>Populus nigra</i>	1		Bueno
CAILC-A69	El Ginete 13	<i>Populus alba</i>	52		Bueno
CAILC-A70	El Ginete 14	<i>Populus alba</i>	25		Bueno
CAILC-A71	El Ginete 15	<i>Populus alba, Populus nigra</i>	929		Bueno
CAILC-A72	El Ginete 16	<i>Populus alba, Populus nigra</i>	55		Bueno
CAILC-A74	El Torvedal 1	<i>Ulmus minor</i>	111		Bueno
CAILC-A75	El Torvedal 2	<i>Ulmus minor</i>	59		Bueno
CAILC-A76	La Era 1	<i>Populus x canadensis</i>	17		Bueno
CAILC-A77	La Era 2	<i>Populus x canadensis</i>	50		Bueno
CAILC-A78	La Era 3	<i>Populus x canadensis</i>	3		Bueno
CAILC-A79	La Era 4	<i>Populus x canadensis</i>	7		Bueno
CAILC-A80	La Era 5	<i>Populus x canadensis</i>	13		Bueno
CAILC-A81	La Era 6	<i>Populus x canadensis</i>	5		Bueno
CAILC-A82	La Hoya 1	<i>Populus alba</i>	33		Bueno
CAILC-A83	La Hoya 2	<i>Populus alba</i>	18		Bueno
CAILC-A84	La Hoya 3	<i>Populus alba</i>	11		Bueno
CAILC-A85	La Hoya 4	<i>Populus aff. Canadensis</i>	64		Bueno
CAILC-A86	La Hoya 5	<i>Populus alba, Populus aff. canadensis</i>	180		Bueno
CAILC-A87	La Isla	<i>Populus alba</i>	23		Bueno



CÓDIGO	NOMBRE	ESPECIES	INDIVIDUOS	CATEGORÍA ÁRBOLES	ESTADO GENERAL
CAILC-A88	La Parra 1	<i>Populus alba, Populus nigra</i>	658		Muy bueno
CAILC-A89	La Parra 2	<i>Ulmus minor</i>	136		Muy bueno
CAILC-A90	La Parra 3	<i>Populus alba</i>	52		Muy bueno
CAILC-A91	La Parra 4	<i>Populus alba</i>	40		Muy bueno
CAILC-A92	La Parra 5	<i>Populus alba</i>	90		Muy bueno
CAILC-A93	La Parra 6	<i>Populus alba, Populus nigra</i>	64		Muy bueno
CAILC-A94	La Parra 7	<i>Populus alba</i>	16		Muy bueno
CAILC-A95	La Parra 8	<i>Populus alba, Ulmus minor</i>	166		Muy bueno
CAILC-A96	La Parra 9	<i>Ulmus minor</i>	22		Muy bueno
CAILC-A97	La Parra 10	<i>Populus alba</i>	36		Muy bueno
CAILC-A98	La Parra 11	<i>Tamarix canariensis</i>	15		Muy bueno
CAILC-A99	La Parra 12	<i>Populus alba</i>	166		Muy bueno
CAILC-A100	La Parra 13	<i>Populus alba, Populus nigra</i>	141		Muy bueno
CAILC-A101	La Perdiguera 1	<i>Populus alba</i>	97		Bueno
CAILC-A102	La Perdiguera 2	<i>Populus nigra</i>	92		Bueno
CAILC-A103	La Perdiguera 3	<i>Populus alba</i>	41		Bueno
CAILC-A104	La Perdiguera 4	<i>Populus alba</i>	1		Bueno
CAILC-A105	La Perdiguera 5	<i>Populus alba</i>	24		Bueno
CAILC-A106	La Perdiguera 6	<i>Populus alba</i>	151		Bueno
CAILC-A107	La Perdiguera 7	<i>Populus alba</i>	122		Bueno
CAILC-A108	La Perdiguera 8	<i>Populus alba</i>	326		Bueno
CAILC-A109	La Perdiguera 9	<i>Populus alba</i>	100		Bueno
CAILC-A110	La Perdiguera 10	<i>Populus alba</i>	125		Bueno
CAILC-A111	La Perdiguera 11	<i>Populus alba</i>	7		Bueno



CÓDIGO	NOMBRE	ESPECIES	INDIVIDUOS	CATEGORÍA ÁRBOLES	ESTADO GENERAL
CAILC-A112	La Perdiguera 12	<i>Populus alba</i>	297		Bueno
CAILC-A113	La Perdiguera 13	<i>Populus alba</i>	11		Bueno
CAILC-A114	La Perdiguera 14	<i>Populus alba</i>	93		Bueno
CAILC-A115	La Perdiguera 15	<i>Populus alba, Ulmus minor</i>	248		Bueno
CAILC-A116	La Torre 1	<i>Populus nigra, Populus alba</i>	162		Bueno
CAILC-A117	La Torre 2	<i>Populus alba, Ulmus minor</i>	97		Bueno
CAILC-A118	La Torre 3	<i>Populus alba, Populus nigra</i>	61		Bueno
CAILC-A119	La Torre 4	<i>Populus alba</i>	35	Local	Bueno
CAILC-A120	La Torre 5	<i>Populus alba</i>	33		Bueno
CAILC-A121	La Torre 6	<i>Populus alba</i>	16		Bueno
CAILC-A122	La Torre 7	<i>Populus alba</i>	1		Bueno
CAILC-A123	La Torre 8	<i>Populus alba</i>	1		Bueno
CAILC-A124	La Torre 9	<i>Populus alba</i>	114		Bueno
CAILC-A125	La Torre 10	<i>Populus alba</i>	147	Singular	Bueno
CAILC-A126	La Torre 11	<i>Populus alba, Populus nigra</i>	217	Singular	Bueno
CAILC-A127	La Torre 12	<i>Populus alba, Ulmus minor</i>	44		Bueno
CAILC-A128	La Torre 13	<i>Populus alba</i>	22		Bueno
CAILC-A129	La Torre 14	<i>Populus alba, Populus nigra, Fraxinus angustifolia, Ulmus minor</i>	510		Bueno
CAILC-A130	La Torre 15	<i>Populus alba</i>	161		Bueno
CAILC-A131	La Torre 16	<i>Fraxinus angustifolia, Populus nigra, Ulmus minor</i>	156	Singular	Bueno
CAILC-A132	La Torre 17	<i>Populus alba</i>	31		Bueno
CAILC-A133	La Torre 18	<i>Populus alba, Ulmus minor</i>	280		Bueno
CAILC-A134	Los Charcos 1	<i>Populus alba</i>	36		Bueno
CAILC-A135	Los Charcos 2	<i>Populus alba</i>	63		Bueno



CÓDIGO	NOMBRE	ESPECIES	INDIVIDUOS	CATEGORÍA ÁRBOLES	ESTADO GENERAL
CAILC-A136	Maripinar 1	<i>Populus alba</i>	1		Bueno
CAILC-A137	Maripinar 2	<i>Populus alba</i>	2		Bueno
CAILC-A138	Maripinar 3	<i>Populus alba</i>	29		Bueno
CAILC-A139	Puente de Hierro	<i>Populus alba</i>	71		Bueno
CAILC-A140	Rambla del Yarza	<i>Ulmus minor</i>	15		Bueno
CAILC-A141	Rambla del Yarza 1	<i>Populus alba</i>	58		Bueno
CAILC-A142	Salto Almadenes 1	<i>Populus alba, Pinus halepensis</i>	114		Bueno
CAILC-A143	Salto Almadenes 2	<i>Populus alba, Pinus halepensis</i>	46		Bueno
CAILC-A144	Salto Almadenes 3	<i>Populus alba</i>	48		Bueno
CAILC-A145	Zona de ajardinamiento Cañada Rovira-El Estrecho	<i>Populus alba, Populus x canadensis, Ulmus minor</i>	413		Regular
CAILC-A146	Zona de ajardinamiento El Estrecho 1	<i>Populus alba, Populus x canadensis</i>	14		Regular
CAILC-A147	Zona de ajardinamiento El Estrecho 2	<i>Populus alba, Populus x canadensis</i>	18		Regular
CAILC-A148	Zona de ajardinamiento El Estrecho 3	<i>Populus alba, Populus x canadensis</i>	28		Regular
CAILC-A149	Zona de ajardinamiento El Estrecho 4	<i>Populus alba, Populus x canadensis</i>	14		Regular



Ayuntamiento de Cieza



LIFE13/BIO/ES/001407

ANEXO V

RECOMENDACIONES GENERALES



- 1.- No acumular tierra o cualquier otro material junto al tronco o sobre la proyección de copa, para evitar la compactación del suelo y consiguiente anoxia y/o rotura radicular.
- 2.- Evitar que los lixiviados por obras u otras actuaciones acaben en la zona de absorción radicular del árbol o, al menos, bajo su proyección de copa.
- 3.- Al menos bajo la proyección de copa, no realizar hoyos, zanjas u otras acciones que puedan dañar las raíces.
- 4.- Durante las obras colocar protección-indicadora alrededor del árbol, sin provocar daños en las raíces o en éste cuando se fije la protección al suelo.
- 5.- No realizar corras o parterres y, si existen ya, no añadirles peso, o cambiar por otros nuevos de mayor peso, ni tampoco realizar zanjas nuevas para colocarlos.
- 6.- No demoler muros o protecciones que amparen al árbol, si se observa claramente que éste tiene su copa adaptada a dichos elementos. Pues esto puede afectar o dañar el sistema radicular.
- 7.- En ambientes de suelo no compactado, no circular o estacionar maquinaria pesada o vehículos bajo su copa, ya que pueden compactar el suelo si el árbol está en un entorno en el que hasta ahora estas circunstancias no se han dado. Circunstancia que perjudicaría al sistema radicular por anoxia o incluso daños mecánicos y, por ende, se perjudicaría también al árbol.
- 8.- No apoyar ninguna grúa bajo el entorno de su copa, aunque sea para realizar trabajos de mantenimiento si el árbol no está en un entorno con suelo compactado. Dichos trabajos pueden ser abordados mediante técnicas de trepa con cuerdas.
- 9.- No cavar el suelo de las inmediaciones, si este no ha sido siempre sistemáticamente cavado todos los años a la par que el árbol se desarrollaba, pues destruiría las raíces superficiales.
- 10.- No fomentar la visita masiva de personas a árboles que no se encuentren en ambientes de suelo compactado.
- 11.- Para fomentar la visita de personas es, en cualquier caso, necesario que el árbol sea previamente adecuado instalando cartelería que informe a los visitantes sobre la necesidad de no trepar al árbol, cortar sus ramas, ni realizar ninguna acción que pueda dañar su ramaje o raíces.
- 12.- Los cortes de poda deben, en cualquier caso respetar el collar de la rama cortada, entendiendo por collar: zona de donde aumenta el diámetro de la rama a cortar antes de que esta se inserte en la rama de siguiente orden o troco, ver Figura I.
- 13.- Las ramas que no puedan ser cortadas sin la seguridad de no desgarrar, deben cortarse siguiendo el procedimiento indicado en la Figura I.

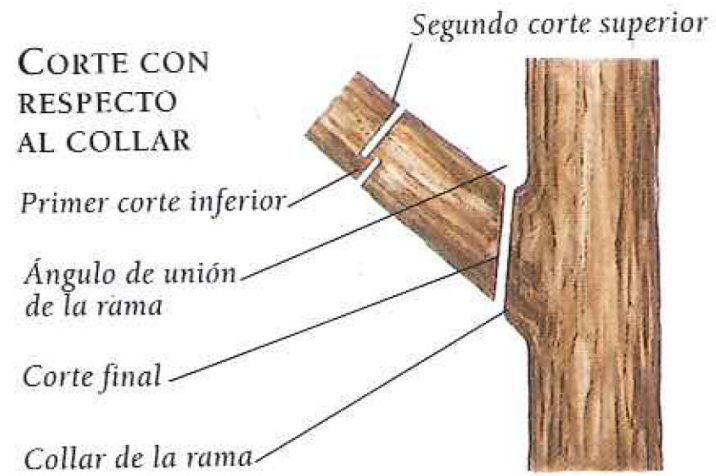


Figura I. Procedimiento de corte de una rama.



Ayuntamiento de Cieza



LIFE13/BIO/ES/001407

ANEXO VI

FICHAS DESCRIPTIVAS



Especie	<i>Populus alba</i>	Nombre	Álamo de Almadenes II	ID	CAILC-94
					Singular
Perímetro		3,60 m	Altura		21,00 m
Alt. perímetro		1,30 m	Nº brazos		2
Descripción					
Árbol de porte medio con una copa lobulada, cuya proyección es de 150 m ² . Presencia de dos brazos principales que bifurcan a 8 m de altura.					
Localización	Hoya García		Coordenadas UTM	X	627107
Comarca forestal	Cieza			Y	4233603
Propiedad	Pública, CHS		Altitud	200 m	
Acceso					
Desde la carretera de acceso a la central eléctrica del Salto de Almadenes, a través del camino que parte dirección Noreste desde el Centro de Interpretación.					
Tipo Espacio	LIC ES6200004	Nombre	Sierras y Vega Alta del Segura y Rios Alhárabe y Moratalla		
	ZEPA ES0000265	Nombre	Sierra del Molino, Embalse del Quípar y Llanos del Cagitan		
	ENP	Nombre	Cañón de Almadenes		
	Espacio Municipal Protegido	Nombre	Almadenes		
Datos ecológicos					
Se encuentra en el piso mesomediterráneo bajo ombroclima semiárido. La pendiente es nula, asentándose sobre sustrato calcáreo compuesto por arena fluvial del río Segura. La presencia del freático del río, hace que éste cuente con el suficiente aporte hídrico. Las especies que aparecen en su entorno son <i>Rubus ulmifolius</i> , <i>Saccharum ravennae</i> , <i>Nerium oleander</i> , <i>Phragmites australis</i> .					
Estado de conservación					Bueno
Los dos brazos principales forman una horquilla en paralelo. Dicha horquilla presenta una fisura exterior. Por tanto, la unión no está bien cerrada y, con el crecimiento en grosor de los dos brazos principales, se puede producir en el futuro el colapso de la unión. Presenta heridas por el corte de dos ramas de aproximadamente 0,2 m de diámetro, en la cara sur-suroeste del tronco. Por otro lado, presenta exudado de origen bacteriano en los cortes de las ramas podadas.					
Propuestas de mejora y conservación					
- Activas: revisar la codominancia de los dos brazos principales, por si precisara la instalación de cableado. - Pasivas: no desfondar en la finca cercana, para no romper las raíces del árbol.					
Otros datos					
A su lado existen otros álamos de dimensiones singulares.					



Álamo de Almadenes II



Especie	<i>Ulmus minor</i>	Nombre	Olmo de la Torre	ID	CAILC-136
					Singular
Perímetro	3,05 m	Altura	24,00 m		
Alt. perímetro	1,30 m	Nº brazos	2		
Descripción					
Árbol de gran porte con una copa polilobulada de gran proyección (380 m ²). Presencia de dos brazos principales (3,05 m y 2,80 m de perímetro de tronco) que parten desde la base.					
Localización	La Torre	Coordenadas UTM	X	630603	
Comarca forestal	Cieza		Y	4232426	
Propiedad	Pública	Altitud	180 m		
Acceso					
Desde carretera embalse del Quípar, se toma camino de tierra dirección noroeste					
Tipo Espacio	-	Nombre	-		
Datos ecológicos					
Se encuentra en el piso mesomediterráneo bajo ombroclima semiárido. La pendiente es nula, asentándose sobre sustrato calcáreo compuesto por los depósitos aluviales del río Segura. La presencia del freático del río, hace que éste cuente con el suficiente aporte hídrico. Las especies que aparecen en su entorno son <i>Arundo donax</i> , <i>Ficus carica</i> , <i>Chenopodium album</i> , <i>Avena barbata</i> , <i>Sisymbrium irio</i> .					
Estado de conservación				Regular	
Herida en lado norte de 2 m de altura x 0,7 m de anchura en base de tronco, generada por el desgarre y pérdida de un brazo en lado norte. El árbol está intentando sellar dicha herida mediante la formación de labios de cierre los cuales tienen unas dimensiones de 0,1 m, sin embargo no son suficientes para sellar la lesión, habiéndose generado la degradación de la madera de la parte central del olmo (duramen) que, actualmente, comienza a no cumplir funciones de sustentación física. Sin embargo, la cantidad de albura viva es aún suficiente para garantizar la sustentación mecánica del árbol, siempre y cuando ésta siga creciendo de modo sincopado con las dimensiones de la copa, ya que si el efecto vela de ésta sobrepasa cierto umbral podría ser peligroso, por lo cual es muy aconsejable vigilar la evolución de la herida, el grosor de la albura restante y la proporcionalidad de la copa para que no se produzcan riesgos de caída del árbol. Por otro lado, para tratar de evitar el desequilibrio geométrico generado por el efecto de exceso de crecimiento lateral de las ramas en dirección este, consecuencia de la pérdida de la rama norte, el olmo ha realizado crecimiento en la base del tronco (lado oeste) de abundante madera de reacción a tensión para compensar el peso de la lateralidad este del árbol. Sin embargo, dicha madera tiene limitaciones de crecimiento por la compactación del camino anexo, incluso puede resultar directamente afectada por las rodadas de los vehículos a motor.					
Propuestas de mejora y conservación					
- Activas: la superficie de copa debe adecuarse a los resultados de los cálculos de sustentación obtenidos para un árbol hueco de las dimensiones de éste.					
- Pasivas: desviar ligeramente el camino para evitar rodadas de tráfico sobre la base del tronco. No realizar cambios de uso de suelo u obras que puedan afectar al sistema radicular.					
Otros datos					
La zona basal del árbol fue sometida a un incendio (se ven restos de carbonización sobre el tronco), habiendo el fuego afectado a la albura en el lado sur, si bien dicho efecto está siendo superado por el árbol.					



Olmo de La Torre

